

TRAJEC

TOIRES

 Devenir architectes

**Femmes
architectes**

La Villette Pro p. 3

Femmes architectes p. 5

Trajectoires. Devenir architectes p. 12

- Valentine Fresse, Ville de Paris p. 14
- Perrine Knuchel, Établissement public Paris-La Défense p. 15
- Laurence Guillon p. 16
- Diane Breton p. 17
- Camille Rivy p. 18
- Lucille Daunay p. 19
- Mathilde Silvan p. 20
- Manon Rimbart, indépendante p. 21
- Lola Paprocki p. 22
- Nathalie Bonnevide, Filigrane programmation p. 23
- Soizik Bechetoille, architecte des bâtiments de France p. 24
- Léa Delecourt, Delecourt Architecture p. 25
- Nabiha Briki, Conseil départemental de la Seine-Saint-Denis p. 26
- Tsanta Andriamanantena, Flora David et Mathieu Lecoutey, CAE [H]ÉTRES Concepteur-e-s p. 27
- Caroline Gerber, Attitudes urbaines p. 28
- Andra Stanciu, Scintilla & investisseurs Hometeam Ventures p. 29
- Justine Bourgeois, CAUE de Seine-Saint-Denis p. 30
- Bérengère Krenc, Corelo Exécution p. 31
- Orlane Guillouet-Lamy p. 32
- Marie-Pierre Dubois Petroff, indépendante p. 33
- Sanaé Nicolas, indépendante p. 34
- Sophie Dulau et Marie Banâtre, atelier Klima p. 35
- Marie-Hélène Bacqué p. 36
- Anna-Laura Bourguignon, indépendante p. 37
- Clothilde Buisson, Elia Monsonis, Clara Piolatto et Gwenaëlle Rivière, FAIRE AVEC Architecture p. 38
- Juliette Peyronnel Clouteau p. 39
- Anne Caroline Chamoux, ministère des Armées p. 40
- Ilona Pinto de Araujo, Datamorphoz p. 41
- Madeline Lambert, A&B Architectes p. 42

Ours p. 43



La 
Villette
 **Pro**

La Villette Pro

Tous les observateurs des métiers de l'architecture et des formations qui y préparent font état de la mutation significative que connaît ce domaine d'activité depuis une vingtaine d'années. De nouvelles préoccupations s'imposent aux architectes ; leurs activités se diversifient au-delà de l'exercice indépendant de la maîtrise d'œuvre traditionnelle. La réforme de la formation initiale en architecture avec le passage au LMD [Licence-Master-Doctorat] en 2005 cherche à fournir aux futurs architectes des outils et des clés de lecture pour répondre avec pertinence à ce contexte renouvelé d'activité. Mais il est important de donner à cette réflexivité une dimension collective et un cadre organisationnel. C'est la raison pour laquelle, sous l'égide de l'École nationale supérieure d'architecture Paris-La Villette [ENSAPLV], La Villette Pro, un cercle d'échanges sur les pratiques professionnelles mobilisant étudiants, enseignants, alumni, et des partenaires comme Passerelle V, le Conseil régional de l'Ordre des architectes d'Île-de-France [CROAIF] et le Conservatoire national des arts et métiers [CNAM] a été initié.

La Villette Pro développe quatre types d'actions :

1. Le Réseau

L'annuaire des anciens étudiants de l'ENSAPLV permet de renforcer les liens d'interconnaissance et d'entraide forgés entre étudiants au cours de leurs études. Il constitue aussi un vivier à caractère pédagogique, mobilisé pour fournir des contributions aux enseignements sur des thèmes spécifiques, des participations aux jurys de travaux d'étudiants, etc. Il est enfin un panel privilégié pour les enquêtes portant sur les trajectoires d'insertion dans le monde professionnel que mènent conjointement le laboratoire de recherche Let-Lavue et le Pôle Études et Prospective de l'ENSAPLV.

2. Les Rencontres

Chaque année, en lien avec la Journée Portes Ouvertes de l'école et les sessions de la formation à l'HMONP, une journée d'échanges est organisée sur des thématiques en lien avec les pratiques professionnelles : débats, conférences et tables rondes. Cette exposition est liée à la troisième édition de cette série de Rencontres, qui a lieu le 31 janvier 2025.

3. Les Recherches

Au cours des prochaines années, des enquêtes seront conduites dans le cadre d'*Archi-Trajectoires*: suivis de cohortes, enquêtes thématiques. L'objectif sera de mieux comprendre les conditions d'insertion professionnelle des étudiants qui sortent du cursus de formation initiale, et ainsi de mener une réflexion éclairée sur les modèles pédagogiques des écoles d'architecture et leur pertinence au regard de l'évolution des pratiques professionnelles.

4. L'Incubateur

Afin de fournir aux diplômés des écoles d'architecture les meilleures conditions de création et de développement de leur pratique, l'ENSAPLV lance en février 2025 la première session de *Banc d'essai(s)*. Ce dispositif propose des séminaires thématiques, destinés à outiller les jeunes professionnels dans la création ou le développement de leurs activités entrepreneuriales, autour de l'architecture et de ses disciplines connexes, l'urbanisme, le paysage, le design, la scénographie, ou encore l'assistance à la maîtrise d'œuvre. L'équipe d'intervenants regroupe des professionnels experts de leur secteur d'activité mais également des alumni référents de l'ENSAPLV désireux de partager leurs expériences et d'accompagner la nouvelle génération.

La Villette Pro bénéficie du soutien de deux dispositifs :

CulturePro. Créé en 2015 par le ministère de la Culture à la suite des Assises de la jeune création, l'appel à manifestation d'intérêt CulturePro a pour objectif d'accompagner les étudiants et les jeunes diplômés de l'enseignement supérieur Culture dans leur insertion professionnelle.

Le projet Confluences. Ce programme, lauréat de l'appel à projets *Excellence sous toutes ses formes* (financement France 2030-PIA4 opéré par l'ANR), est coordonné par le CNAM et vise l'évolution de l'offre de formations, l'ouverture des espaces d'apprentissage ainsi que le développement des recherches sur les cursus de formation et les trajectoires professionnelles des diplômés des établissements concernés par le projet.

Femmes architectes



Dynamiques de genre dans l'architecture

Les effets du genre sur les trajectoires professionnelles

L'étude présentée ici a été réalisée dans le cadre de l'Observatoire de l'économie de l'architecture. Elle est financée par le ministère de la Culture (Département des études, de la prospective, de la statistique et de la documentation, la mission Diversité-Égalité-Prévention, et la Direction générale des patrimoines et de l'architecture). Elle est réalisée en partenariat avec le Conseil national de l'Ordre des architectes et le Conseil régional de l'Ordre des architectes en Île-de-France.

Équipe

Élise Macaire (dir.), (LET-LAVUE)
 Nathalie Lapeyre (CERTOP)
 Stéphanie Bouysse-Mesnager (CRENAU-AAU)
 Anne Labroille (CROAIF)
 Jeanne Thiriat (LAA-LAVUE)
 Isabelle Grudet, Audrey Bechemin (LET-LAVUE)

Objectifs de la recherche

- **Élaborer un état des lieux des données disponibles**, les évaluer et produire des indicateurs pour de nouvelles enquêtes
- **Une analyse par les étapes de la carrière** depuis le moment des études

Une féminisation massive des études en architecture

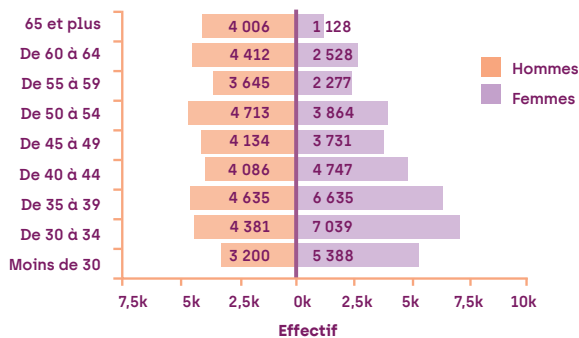
Au tournant des années 2000, la parité hommes-femmes s'installe dans la population étudiante et diplômée des ENSA

Des effectifs masculins stables depuis 40 ans et des effectifs féminins en augmentation.

En 2024, une population professionnelle de près de 80 000 individus et une présence des femmes plus importante dans les non-inscrits à l'Ordre (60 %). 74 240 diplômés et diplômées depuis 1984 dans les ENSA, 50 % de femmes et d'hommes en 2023.

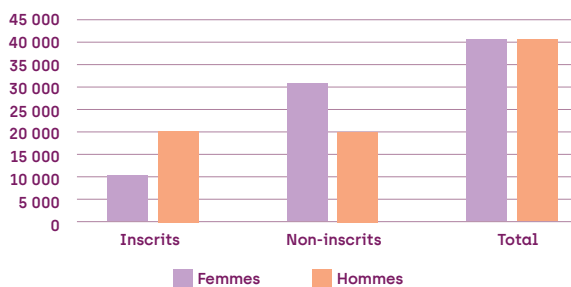
SDESRA, données sur les diplômés, période 1984-2023

Pyramide des âges de la population diplômée DPLG et ADE entre 1984 et 2023



SDESRA, données sur les diplômés, période 1984-2023

Part des femmes et des hommes en 2024, estimations, LET, 2024



SDESRA, données sur les diplômés, CNOA, données sur les inscrits, 2024

La scolarité en architecture à travers le prisme du genre

- **Les hommes sont globalement plus âgés que les femmes au moment du diplôme.** Ils ont en moyenne 1,1 année de plus que les femmes quand ils obtiennent le Diplôme d'État d'Architecte (DEA, niveau bac+5) et 1,4 an de plus pour l'Habilitation à exercer la maîtrise d'œuvre en nom propre (HMONP, niveau bac+6). L'écart entre l'âge moyen au moment du diplôme DEA et l'habilitation est de 2,8 ans pour les hommes et de 2,5 ans pour les femmes.
- Bien que relativement importante, **la part des femmes passant l'habilitation est inférieure à celle des hommes** (une tendance qui s'est confirmée). 53% des hommes ont réalisé une HMONP suite au DEA et 49 % des femmes.

- **Les femmes suivent davantage de formations complémentaires que les hommes.**

SDESRA, données sur les diplômés, période 1984-2023

- **Les femmes estiment souvent ne pas avoir été bien préparées à exercer leur activité** alors que les hommes ont davantage le sentiment d'avoir été bien préparés. Elles demandent davantage d'accompagnement vers la vie professionnelle, des stages ou de la formation en alternance.

Enquête DESC du DEPS - Étude réalisée 3 ans après la sortie du diplôme (2008-2019)

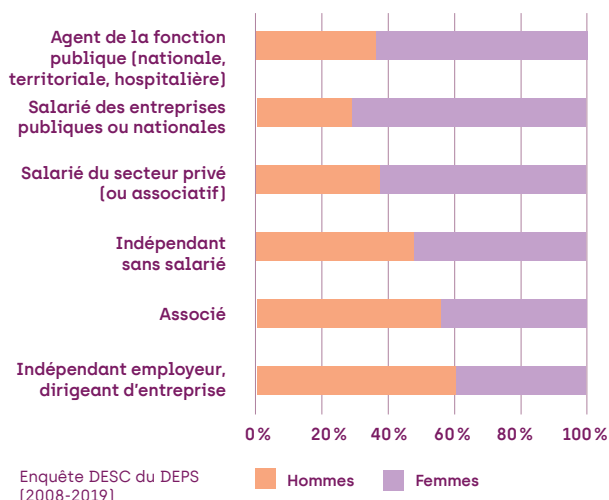
- Dans les établissements d'enseignement supérieur en architecture, **les femmes enseignantes restent minoritaires**, notamment dans l'enseignement du projet. Selon de premières estimations, la parité pourrait être atteinte en 2052.

SDESRA, données sur les EC, 2024

L'entrée dans la vie professionnelle

Dès le début de carrière, les femmes s'engagent davantage que les hommes comme salariées

Principaux statuts 3 ans après le diplôme (DESC Ensa)



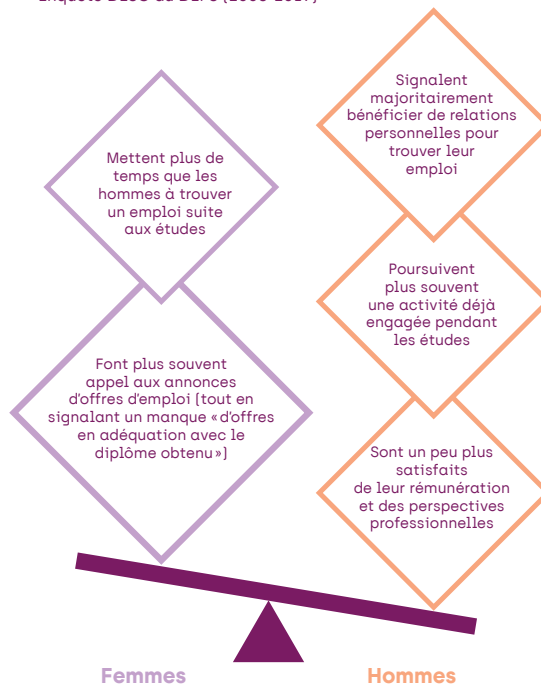
Des conditions d'emploi spécifiques :

- **Les femmes exercent un peu plus dans le cadre de contrats à durée limitée.** Ce sera le cas tout au long de la carrière. Leur statut est globalement plus précaire.
- **Les hommes assument plus souvent des horaires atypiques** (samedi, dimanche, soirée et nuit), que ce soit occasionnellement ou habituellement.

Enquête DESC du DEPS (2008-2019)

Un rapport différencié à l'entrée dans la vie professionnelle

Enquête DESC du DEPS (2008-2019)



Le rapport à l'emploi en début de carrière

Enquête DESC du DEPS (2008-2019), témoignages dans la question ouverte et libre à la fin du questionnaire de l'enquête DESC du DEPS (MC)

Les femmes sont quatre fois plus nombreuses que les hommes à avoir signalé des **situations difficiles au travail**: stress, anxiété, fatigue, voire burn out ou dépression et problèmes de santé.

- Elles mentionnent notamment une **trop faible rémunération** ou des difficultés financières, mais aussi une insertion difficile ou encore des **conditions de travail pénibles** (charges de travail, charrettes, etc.). Les hommes regrettent plus souvent le manque de reconnaissance professionnelle ou un métier dévalorisé.

- Quelques femmes signalent un métier **difficilement compatible avec la vie personnelle**, qui oblige à des sacrifices personnels. Certaines indiquent ainsi **une carrière impactée par la vie personnelle** (des déménagements pour suivre le conjoint, la nécessité de rester auprès de la famille, etc.).

La parentalité

Quelques chiffres clés sur les relations entre parentalité et vécu des inégalités montrent que les représentations des inégalités et leur vécu sont fortement.

Inégalités face à la parentalité

Enquête CNOA-CREDOC, Archigraphie 2020

40 %

des femmes

18%

des hommes

architectes ayant des enfants ont réduit leur temps de travail pour s'en occuper

22 %

des femmes

12%

des hommes

architectes déclarent s'être arrêté-e-s momentanément pour s'occuper de leurs enfants

43 %

des femmes

8%

des hommes

architectes ayant des enfants ont le sentiment d'avoir été pénalisé-e-s sur le plan professionnel par le fait d'avoir eu un ou des enfants

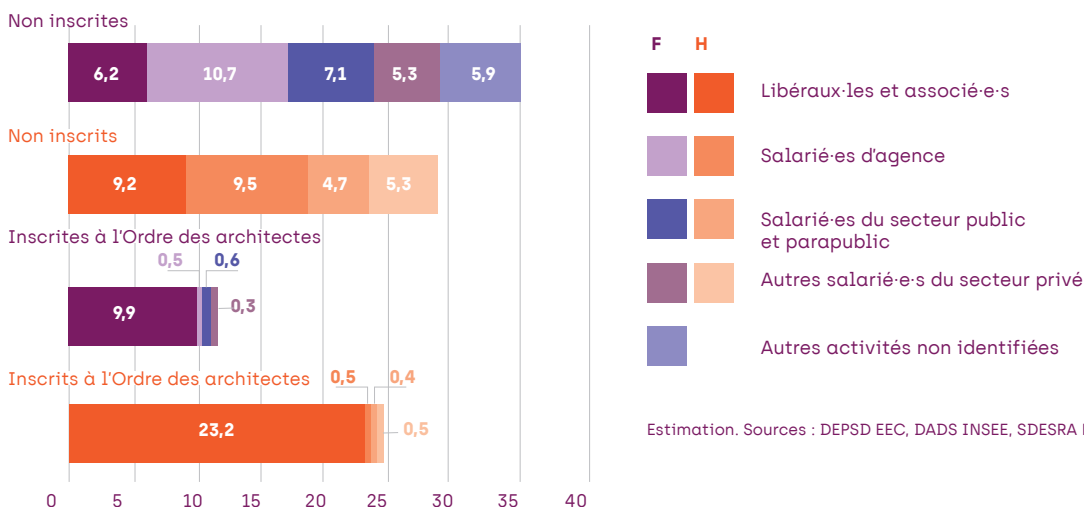
Carrières et modes d'exercice

Les femmes sont moins présentes dans l'exercice majoritaire de la profession [associé et libéral], mais contribuent de façon importante à l'ensemble et à la diversité des modes d'exercice.

Les femmes sont moins présentes dans les fonctions de direction et de pilotage au sein des agences.

Données du tableau de l'Ordre recodées [question ouverte, 2024]

Répartition de la population globale selon les secteurs en pourcentage: les femmes exercent très majoritairement comme salariées

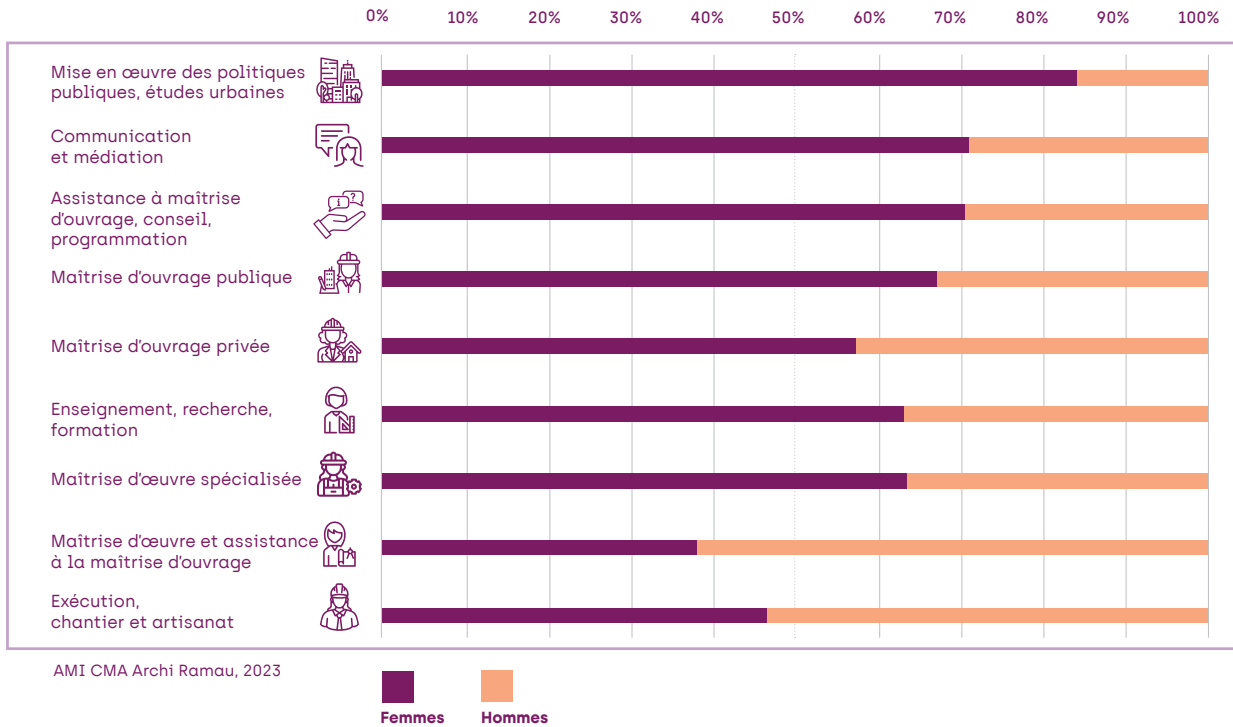


Estimation. Sources : DEPSD EEC, DADS INSEE, SDESRA MC, CNOA, 2023

Une contribution des femmes à l'élargissement des marchés des architectes

Les femmes investissent des fonctions dans le secteur public et parapublic comme la mise en œuvre des politiques publiques, des études urbaines ou la maîtrise d'ouvrage publique, mais aussi dans d'autres domaines du secteur privé comme la médiation et la communication

AMI CMA Archi Ramau, 2023



La reconnaissance professionnelle

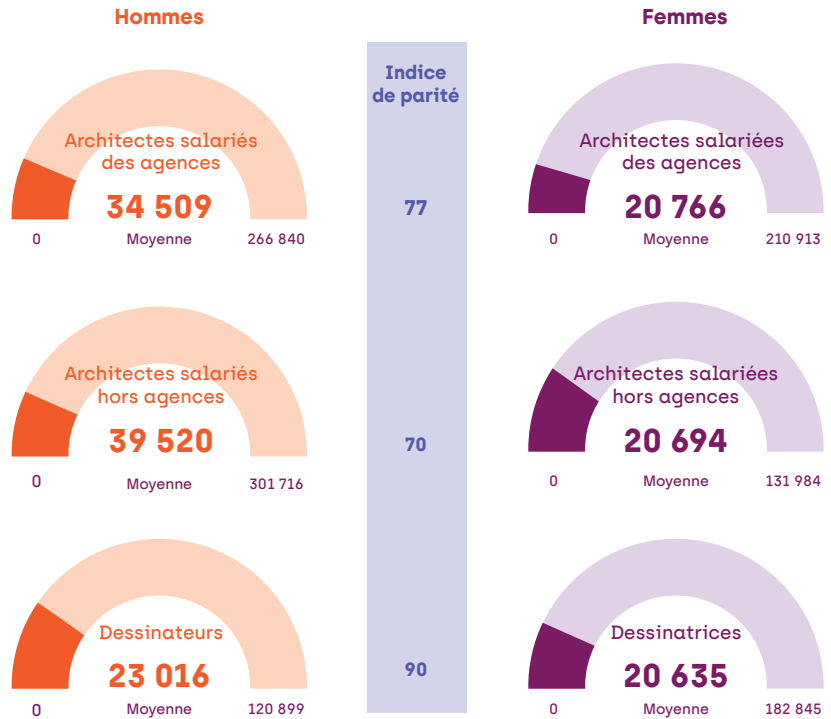
Les revenus salariés

Des différences de salaire net importantes par an :

- **7 874 €/an** dans les agences d'architecture
- **11 826 €/an** entre les architectes salariés et salariées hors agences (secteur privé)
- **2 250 €/an** entre les dessinateurs et dessinatrices des agences d'architecture. La pyramide des âges est quasiment identique chez les hommes et les femmes. L'âge ne peut donc pas expliquer cette différence dans cette catégorie

$$\text{Indice de parité F/H} = \frac{\text{Rémunération Femmes} \times 100}{\text{Rémunération Hommes}}$$

Revenus des architectes salariés et des dessinateurs

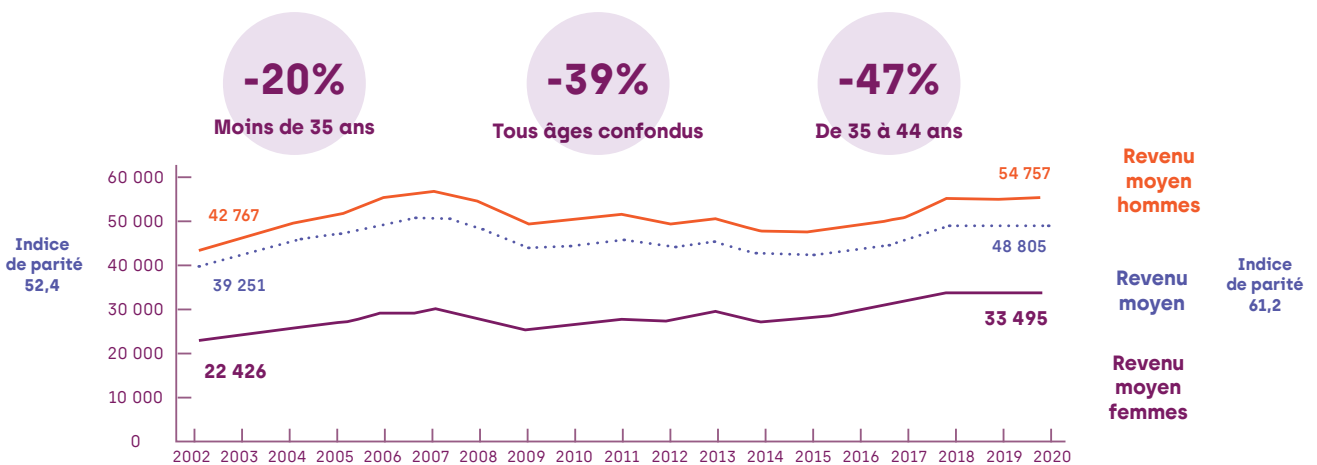


Déclaration annuelle des données sociales (DADS, version FPR), INSEE (2014-2020)

Les revenus indépendants

Des écarts de revenus très importants chez les architectes exerçant en libéral

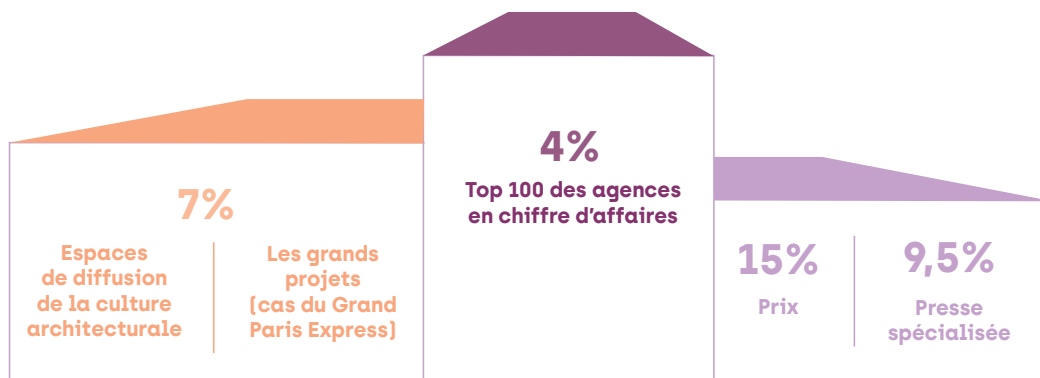
Évolution des revenus moyens des femmes et des hommes exerçant en libéral (en euros), 2002-2020



CIPAV, Archigrahié 2022, CNOA

Podium de la consécration architecturale, des marches difficiles à monter pour les femmes

Part des femmes et des collectifs majoritairement féminins dans les espaces de consécration professionnelle



Sources du podium :

Prix :

- Grand prix national de l'architecture de 2015 à 2024
- Eiffel de l'architecture de 2015 à 2023
- Pritzker Prize de 2015 à 2024
- Prix national de la construction bois de 2014 à 2023
- Equerre d'argent de 2015 à 2024

- AJAP de 2015 à 2020
- Europan de 2014 à 2023
- Concours Impact Étudiant de 2016 à 2023
- Concours Acier Étudiant de 2015 à 2023

Presse spécialisée :

- DA dans la rubrique « Parcours », depuis 2015
- AMC dans la rubrique « Portrait » de 2015 à 2023

Diffusion de la culture architecturale :

- Cycle 1 architecte : 1 bâtiment, Pavillon de l'Arsenal, depuis 2014
- Les entretiens de Chaillot, Cité de l'architecture, depuis 2017
- Commissariat des expositions, Pavillon de l'Arsenal, depuis 2014
- Commissariat du Pavillon Français de la Biennale de Venise, depuis 2014

Quels enseignements ?

- **Les femmes se dirigent moins vers l'exercice de la maîtrise d'œuvre dès l'issue des études.**

Elles ressentent le besoin de mieux être accompagnées vers la vie professionnelle. D'ailleurs, elles se dirigent davantage vers les formations complémentaires après le diplôme.

- **Les premières expériences professionnelles signalent une distribution précoce des places,** les femmes étant plus souvent salariées et allant plus souvent vers des activités périphériques à la maîtrise d'œuvre.

- **Malgré des inégalités structurelles, les femmes contribuent à défricher de nouveaux marchés** et à élargir le champ d'activités possibles.

- **Quels que soient les emplois, on constate des différences importantes de revenus,** des plafonds de verre [système de consécration masculine].



TRAJEC



TOIRES



Devenir architectes

Trajectoires. Devenir architectes

Cette exposition présente une série de portraits de femmes qui ont effectué leur formation initiale menant au diplôme d'Architecte diplômé par le gouvernement (DPLG), au diplôme d'État d'Architecte (DEA), et à l'habilitation à exercer la maîtrise d'œuvre en nom propre (HMONP)*, à l'École nationale supérieure d'architecture Paris-La Villette (ENSAPLV).

Les métiers de l'architecture se féminisent, comme de nombreux autres, mais de manière particulièrement forte : dans la population étudiante des ENSA, les femmes représentent 60% des effectifs. Et bien que la parité soit loin d'être atteinte, ni dans la population des architectes inscrits à l'Ordre des architectes, ni au sein du corps enseignant des Écoles d'architecture, ni dans les modalités de reconnaissance professionnelle, l'arrivée importante des femmes dans la pratique contribue à la faire évoluer. Les femmes sont notamment présentes dans un grand nombre de fonctions que cette exposition vise à vous faire découvrir.

• Exercer à l'international

Certaines diplômées engagent ou poursuivent leur carrière à l'étranger. Parfois, il s'agit d'un retour au pays d'origine, parfois d'une opportunité d'aller exercer dans un pays choisi dans le prolongement d'un stage ou d'un échange Erasmus.

• Conseiller, accompagner

L'acte de bâtir, la fabrication de la ville se complexifient. De nombreuses diplômées en architecture trouvent leur voie dans le conseil, la médiation, le coaching. Ces activités peuvent être tournées vers les clients, vers les habitants, ou vers les acteurs professionnels ou financiers.

• Maîtriser le chantier

Les stéréotypes laissent à penser que les chantiers ne sont pas des lieux pour les femmes. Et pourtant, nombreuses sont celles qui y font valoir leurs qualités professionnelles.

• Porter attention aux matériaux

Le souci de réduire l'empreinte carbone des constructions amène nombre d'architectes à chercher des matériaux et méthodes alternatives au béton et à l'acier. Nous verrons ici des femmes engagées dans le réemploi pour l'une, dans la construction en terre crue pour l'autre.

• Prendre soin de l'existant

Qu'il s'agisse de patrimoine historique ou de déjà-là plus ordinaire, les architectes sont amenés à développer des savoirs spécifiques de conception en réhabilitation. Ici sont présentées des femmes qui ont en charge la préservation d'un patrimoine protégé, de copropriétés ou encore l'amélioration énergétique des écoles.

• Développer une spécialité

Les activités dans lesquelles les compétences des architectes sont requises sont nombreuses. Sont présentées ici des diplômées en architecture qui ont souhaité se spécialiser dans un domaine très spécifique: scénographie, rénovation énergétique, BIM. Les exemples seraient nombreux.

• Piloter, diriger

L'architecture est une activité collective, qui se développe dans les entreprises d'architecture mais aussi dans de nombreuses autres organisations, publiques et privées. Nous présentons ici des femmes qui associent tâches managériales et compétences architecturales.

• Écouter l'usager

Il est maintenant communément admis qu'un lieu doit être conçu dans le plus grand respect des usages qui vont s'y développer. Les femmes sont particulièrement présentes dans ces missions qui consistent à faire exprimer les besoins et désirs et à les traduire en attentes vis-à-vis des concepteurs.

• Écrire, transmettre

L'architecture repose sur une grande quantité de savoirs et savoir-faire en constante évolution. Il y a donc matière à rassembler ce savoir pour le publier, à le diffuser dans la formation initiale, dans des formations continues, à le mettre à disposition du grand public, également.

Cette exposition est réalisée dans le cadre de La Villette Pro, un cercle d'échanges sur les pratiques professionnelles, initié par l'ENSAPLV et adossé au réseau des alumni de l'école.

*Avec la généralisation du LMD (Licence-Master-Doctorat) dans l'enseignement supérieur, l'année 2007 introduit une nouvelle donne dans le paysage des diplômés en architecture. Le diplôme d'architecte DPLG (diplômé par le gouvernement, niveau bac+6) est remplacé par un nouveau diplôme (niveau bac+5) et une habilitation (niveau bac+6). Le premier, le diplôme d'État d'Architecte (DEA), vaut grade de master. Seule la seconde, l'HMONP, permet l'inscription à l'Ordre des architectes et le port du titre d'architecte.

Valentine [Ville de Paris]

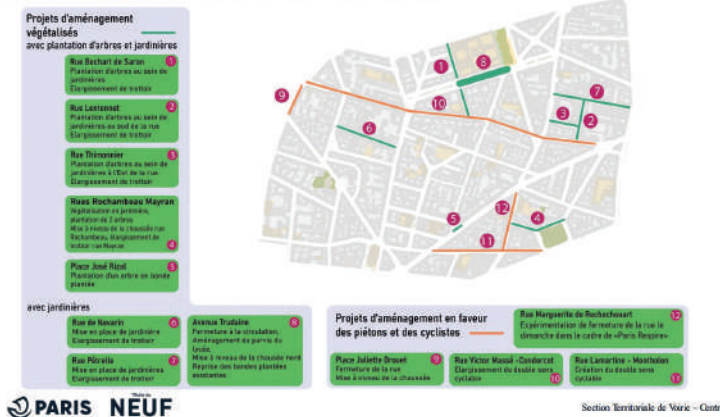


© DR



Agir pour toutes et tous,
et pour le climat,
à travers l'adaptation
des espaces publics.

Schéma directeur issu de la démarche



1

Les espaces publics m'ont attirée dès le début de mes études en raison de leur promesse d'agir sur la qualité de vie de toutes et tous. Les exercices du mémoire et du projet de fin d'études m'ont ouvert l'esprit sur leurs aspects politiques et environnementaux.

Objets de luttes sociales intenses, ces espaces du quotidien sont également un formidable levier pour agir contre la crise environnementale. Naturellement, j'ai cherché à concrétiser cette attirance dans le monde professionnel. Un stage en agence de paysage et d'urbanisme m'a d'abord déçue, les projets étant tenus par une trop forte rentabilité économique. Depuis, j'ai choisi de travailler dans le public où les projets sont aussi perçus à travers leurs bénéfices environnementaux et sociaux. Je suis heureuse de la politique ambitieuse menée par Anne Hidalgo dans le contexte parisien actuel.

Valentine Fresse

- 2020 Erasmus, département d'Urban Design de l'université de Lund (Suède)
- 2022 Mémoire thématisé sur la lutte associative pour la coulée verte du sud parisien (1972-1989)
- 2023 Diplôme d'État d'Architecte et diplôme d'ingénierie en génie urbain, ENSA Paris-La Villette et EIVP

Projet de fin d'études en partenariat avec Action Cœur de Ville sur le thème des enfants dans la ville

→ 2024 Ingénieure de la Ville de Paris, à la direction de la voirie et des déplacements, en tant que cheffe de projet territorial



2



3



4

1. Synthèse de la démarche « Embellir votre quartier », Paris 9^e, programmation de la transformation des rues ordinaires du quartier Anvers-Montholon, 2024 © DEVE Ville de Paris

2, 3. État actuel de la rue Vaucanson et photo-montage d'un projet de piétonnisation et de végétalisation, Paris Centre, maîtrise d'œuvre interne de la Ville de Paris, 2024 © DEVE Ville de Paris

4. Visite de chantier d'une « rue aux enfants », rue Bretonneau, Paris 20^e, 2024 © DEVE Ville de Paris



© Paris-La Défense

La fabrique des villes offre aujourd'hui une opportunité de répondre aux principaux enjeux et défis de notre époque.



Perrine [Établissement public Paris-La Défense]

Perrine Knuchel

→ 2006 - 2007 et 2008 - 2009 Échanges universitaires à l'université de Puebla (BUAP) et de Mexico (UNAM), Mexique

→ 2009 Diplôme d'État d'Architecte, Mention recherche, ENSA Paris-La-Villette

→ 2011 Master 2 d'Urbanisme, aménagement et transport (en apprentissage), École d'Urbanisme de Paris

→ 2011 - 2015 Cheffe de projets aménagement et architecture de la Ville d'Évry (91)

→ 2015 - 2018 Cheffe de projets de la Zac du Triangle de Gonesse (95) pour Grand Paris Aménagement

→ Depuis 2018 Directrice de projets de l'écoquartier de la Zac des Groues à Nanterre (92) pour Paris-La Défense

Les études d'architecture ont engendré une véritable rencontre avec les villes. Dès lors, je ne les ai plus jamais quittées. Fascinée par tout ce que celles-ci concentrent de complexité et d'enjeux, j'ai su très tôt que je travaillerais à cette échelle et au cœur de la fabrique urbaine. Exercer en maîtrise d'ouvrage aménagement m'a donc paru une évidence.

J'exerce principalement au sein d'équipes pluridisciplinaires dans lesquelles le travail en mode projet participe à l'enrichissement mutuel. Dans cet univers, être architecte apporte selon moi un regard sur les enjeux de spatialisation et de qualités urbaines et paysagères des quartiers de villes que nous créons.

Nous [les architectes] sommes nombreux à exercer en maîtrise d'ouvrage aménagement et y avons toute notre place!



1



2



3

1. Immeuble Flora (logements, bureaux, commerces) de Woodeum et future place d'Arras, Zac des Groues à Nanterre (92), 2023 © Bénédicte Topuz

2. Présentation de la Zac aux équipes de la direction de l'aménagement de Citallios à la maison des projets, 2022 © DR

3. Visite de la Zac avec le Comité national pour le développement du bois dans le cadre du cycle « L'architecture bois dans la ville », 2023 © Grégoire Cretignon



© Société des Grands Projets

Je suis une architecte maître d'ouvrage au service du projet. Mon rôle consiste à faire le lien et à accompagner.

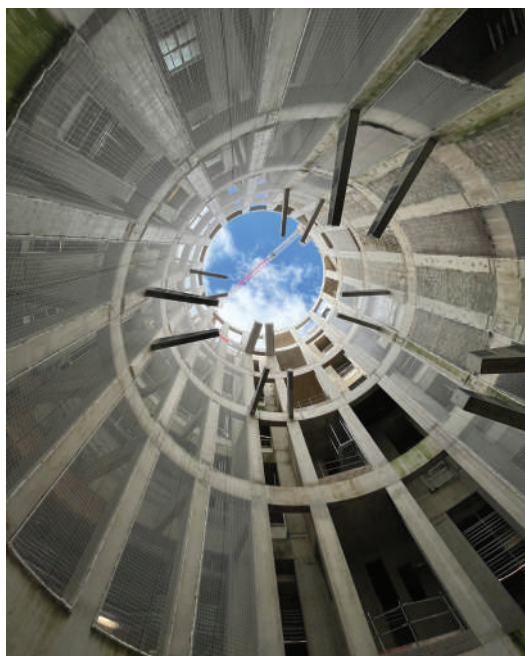


Laurence

Laurence Guillon

- 1992 Entrée à l'École d'architecture de Charenton UP 4
- 1996 Poursuite des études à l'École d'architecture de Paris-La Villette
- 1998-1999 Assistante architecte chez Charles Delamy architecte
- 2000 Architecte DPLG, École d'architecture de Paris-La Villette
- 1999 - 2001 Dessinatrice études
- 2002 Programmiste chez Ingegram

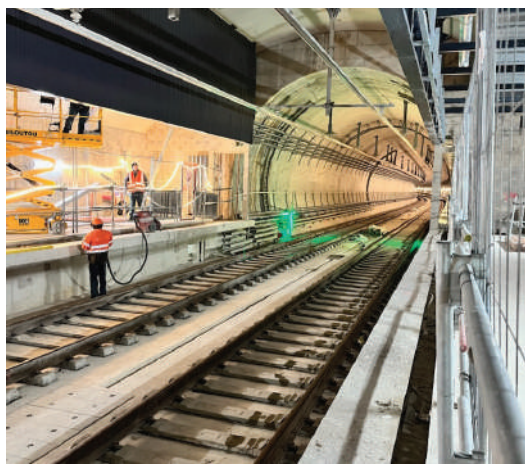
- 2003 Cheffe de projet AMO chez Sorec, Pantin
- 2012 Directrice de projet AMO chez Berim, Pantin
- 2017 Directrice commerciale chez Berim, Pantin
- Depuis 2019 Cheffe de mission à la Direction des Gares et de la Ville pour la Société des Grands Projets
- 2020-2023 Marraine du programme « Capital filles »



1



3



2

- 1, 2. Visite de la gare de Saint-Maur (94), 2024 © Laurence Guillon
3. Visite de la fabrique du métro à Saint-Ouen (93) dans le cadre des rencontres entre marraines et filleules du programme « Capital filles », 2021 © Société des Grands Projets

C'est après avoir obtenu un baccalauréat économique et social que je me suis décidée à débiter des études d'architecture. Je n'avais aucun architecte dans ma famille ni dans mon entourage et je ne savais pas dessiner, mais je me suis lancée.

Durant mes études, j'ai travaillé chez des architectes, des entreprises, notamment comme assistante architecte pour suivre des chantiers, dessiner des plans. Très tôt, j'ai voulu exercer le métier d'architecte de manière « non classique ».

Une fois le diplôme en poche, je me suis dirigée vers l'assistance à maîtrise d'ouvrage, un métier de conseil auprès d'un client public ou privé afin de l'accompagner dans un projet. Je suis aujourd'hui cheffe de mission à la Direction des Gares et de la Ville pour la Société des Grands Projets [ex-Société du Grand Paris]. J'accompagne la réalisation de la ligne 15 est, allant de Champigny à Bobigny-Pablo Picasso.



“ Mon rôle: garantir des projets responsables, en alliant qualité de vie, construction durable et maîtrise des coûts.

Diane

Diane Breton

→ 2013 - 2014 Année préparatoire aux Beaux-Arts, Prép'Art, Paris

→ 2018 - 2019 Chargée de projet d'innovation chez Néo-nomade, Centre Michel-Serres, Arts et Métiers

→ 2019 Diplôme d'État d'Architecte, ENSA Paris-La Villette

→ 2019 - 2020 Master 2, cycle d'urbanisme, Sciences Po Paris

→ 2020 - 2022 Responsable Grands Projets chez Legendre Immobilier, Région Rhône-Alpes

→ Depuis 2022 Responsable Grands Projets chez Secib Immobilier, Région Bretagne

→ 2024 - 2025 Formation suivie au sein des Ateliers de l'Institut des hautes études pour l'action dans le logement [IDHEAL]. Programme : « Le logement, sujet privé, affaire publique? »

Depuis plus de dix ans, je nourris une passion pour l'habitat, la ville et l'environnement.

Aujourd'hui, je me consacre à des enjeux ambitieux tels que la conception de logements évolutifs, la construction biosourcée, l'habitat participatif ou coopératif et le réemploi des matériaux.

Mon quotidien est rythmé par des réponses à des consultations, souvent initiées par des villes, pour lesquelles je suis responsable du projet global. Je constitue et anime une équipe pluridisciplinaire composée d'architectes, paysagistes, bureaux d'études, économistes, assistants à maîtrise d'usages et associations, tout au long du concours.

Je veille à l'adéquation entre les attentes de la ville et celles des futurs habitants, en proposant une programmation adaptée. Je suis également garante du coût et de la viabilité du projet. Enfin, je participe au choix des innovations, matériaux et énergies, tout en étant celle qui prend la décision finale !



1. Représentation du projet réalisé à Hirel © Oxvo Studio

2, 3. Réhabilitation du site de l'ancien hôpital de Douarnenez, projet remporté en novembre 2023. Transformant une friche en un quartier mixte, ce projet offre une diversité de logements accessibles à tous (Prêt Social Location Accession, Bail Réel Solidaire, libre, social) et inclut de l'habitat participatif. Avec un accent porté sur la durabilité, il favorise les mobilités douces et les espaces partagés,

contribuant à une ville inclusive et résiliente © N. Bascop (insertion urbaine) et ANDMA (perspective)

4. Visite d'un chantier de construction en bois Woodlodge en région parisienne et de l'usine Trecofib à L'Hermitage pour un suivi continu des innovations dans le cadre professionnel © Diane Breton



© Khader Berrekla

Camille

En tant qu'architecte et urbaniste, je suis guidée par la volonté de construire des ponts entre les citoyens, les experts de la fabrique de la ville, le politique, mais aussi la réalité climatique.

Camille Rivy

- 2012 Diplôme d'État d'Architecte, ENSA Paris-La Villette
- 2013 HMONP, ENSA Paris-La-Villette
- 2013 - 2021 Architecte, architecte-urbaniste puis designer urbain dans des bureaux privés en France et au Québec
- 2015 Master en Aménagement et urbanisme, Institut d'Urbanisme de Paris. Spécialité: projets de renouvellement urbain

→ 2017 - 2020 Membre de l'Ordre des architectes français

→ 2017 Départ au Québec, Canada

→ 2017 - 2021 Entrée à la Ville de Montréal comme conseillère en aménagement à la division des projets urbains du service de l'urbanisme et de la mobilité pour la mise en œuvre des projets MIL, Montréal puis Griffintown et Bridge-Bonaventure



1



2

1, 2. Présentation du quartier Griffintown à la délégation de l'Office professionnel de qualification des urbanistes en visite au Québec, Canada, 2023 © OPQU

3. Suivi du chantier de réhabilitation de la place William-Dow comprenant

un volet archéologique, vue sur des vestiges en cours de relevé, Montréal, Canada, 2024 © Ville de Montréal

4. Participation aux portes ouvertes sur « L'avenir de Griffintown » organisées par l'Office de consultation publique de Montréal, 2023 © OCPM



3



4

Mon objectif professionnel a toujours été d'agir pour l'intérêt public. Mes années d'études et de pratique professionnelle dans le privé m'ont offert l'occasion de voir plus loin que le bâtiment, mais j'avais besoin de me rapprocher davantage de l'endroit d'où l'on prend des décisions.

J'ai rejoint la Ville de Montréal en 2021 comme conseillère en aménagement au sein de la division des projets urbains. J'y coordonne des projets de revitalisation urbaine majeure ravis sur les besoins de la population. J'ai aussi découvert que j'aimais transmettre mon expérience et accompagner la relève.

Mon travail consiste à traduire une orientation politique en projet concret, à passer de la vision à l'action, ainsi qu'à agir en tant qu'experte en conseillant, convainquant et tranchant quand les avis sont contradictoires afin d'offrir le meilleur cadre de vie possible à la population.



© Lucille Daunay

Lucille

J'aime l'idée d'être une architecte européenne en travaillant depuis Amsterdam sur des projets en France, Belgique, Allemagne, au Luxembourg ou aux Pays-Bas.



Lucille Daunay

- **2008-2010** Diplôme Design d'Espace, École d'arts appliqués, ENSAAMA, Paris
- **2011-2012** Année d'échange au Brésil et obtention d'une Licence, PUCPR, Curitiba [Brésil]
- **2014** Diplôme d'État d'Architecte, ENSA Nantes

- **2014-2022** Cheffe de projets chez SeARCH architectes, Amsterdam [Pays-Bas]
- **2019** HMONP, ENSA Paris-La Villette
- **2022 - 2024** Cheffe de projets chez VenhoevenCS, Amsterdam [Pays-Bas]

Mon choix de m'expatrier à Amsterdam a d'abord été un choix de vie, une décision dictée par un coup de cœur pour une ville avant même l'opportunité professionnelle. J'ai choisi une destination imprégnée d'architecture et de créativité, où j'ai pu trouver une agence qui me convenait : une structure de taille moyenne, aux projets variés, qui offrait des perspectives.

Ce cadre m'a permis de m'impliquer dans de multiples aspects de la vie d'agence : du recrutement et de la formation de nouveaux talents à la réalisation d'appels d'offres, en passant par la négociation de contrats et la gestion administrative et créative des projets.

Cette expérience enrichit mes connaissances en gestion et en conception, tout en m'offrant une vision globale de l'architecture, sans en endosser toutes les responsabilités.



2



3



1. Construction en équipe du projet de diplôme, toit de l'école d'architecture de Nantes, 2014
© ENSA Nantes, atelier 2a08
2. Kiem 2050, un projet résidentiel pensé dans une approche circulaire au Kirchberg [Luxembourg], 2020
© SeARCH
3. Lycée et équipements sportifs [Luxembourg], 2022. Projet de lycée international pour 3 000 élèves, le premier équipement d'un nouveau quartier
© SeARCH
4. Logements intermédiaires dans la Zac Paris Rive gauche, Paris, 2015
© SeARCH

4



1



© Gabriel Maurisson

Les architectes devraient pouvoir évaluer leur bâtiment du point de vue de l'usage après la mise en service. ”

Mathilde Silvan

- 2008 Diplôme d'État d'Architecte, ENSA Paris-La Villette
- 2009 Master professionnel d'Ergonomie et d'organisation du travail, Paris 1 La Sorbonne
- 2010 Intervention ergonomique en phase programmation avec démarche participative entre soignants et architectes
- 2011 HMONP, ENSA Paris-La Villette

- 2017 DSA Maîtrise d'ouvrage architecturale et urbaine, ENSA Paris-Belleville (1^{ère} année)
- 2018 Réalisation de guides pour l'intégration de la prévention des risques professionnels dans la conception des espaces de travail pour l'Institut national de recherche et de sécurité [INRS]
- Depuis 2023 Ergonome interne dans une structure publique

Mathilde

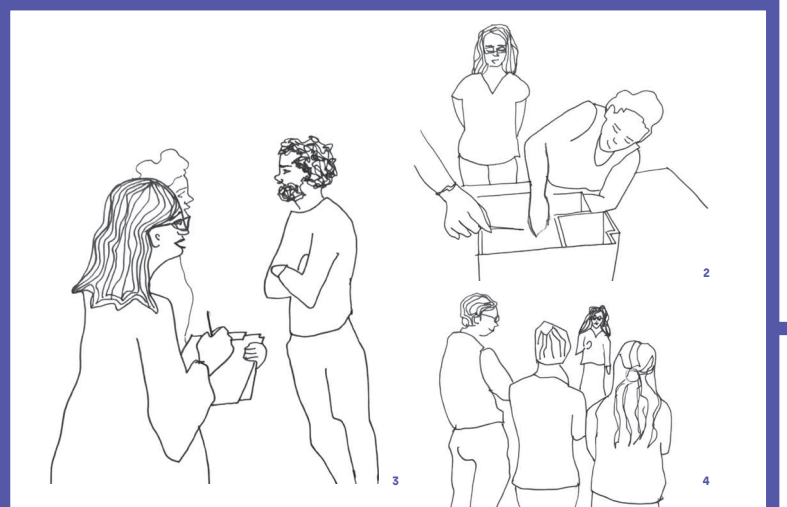
Très tôt dans mes études, je me suis intéressée à l'intégration d'une meilleure connaissance des usages de l'espace dans les projets architecturaux. C'est cet intérêt qui m'a amenée à me former en ergonomie, avec une spécialisation dans la conception des espaces de travail. Après avoir assisté des maîtres d'ouvrage occasionnels dans leurs projets, j'ai renforcé ma conviction quant à l'importance d'impliquer les usagers le plus tôt possible dans le processus.

Les impacts de la conduite du projet sur la santé des salariés concernés sont très importants.

Je tente par mon activité professionnelle d'accompagner concepteurs, maîtres d'ouvrage et utilisateurs en animant des démarches qui impliquent simultanément pour qu'ils partagent leurs représentations et stabilisent collectivement un compromis. Ces espaces de discussion redonnent aux salariés un pouvoir d'agir et donnent du sens au projet.



1



2

3

4

1, 2. Démarche participative, simulation par les salariés de leur activité sur une maquette © Mathilde Silvan

3. Observation et entretiens pour l'analyse d'une situation de travail © Mathilde Silvan

4. Restitution d'un diagnostic ergonomique auprès des salariés concernés © Mathilde Silvan

Impliquer les usagers dans la conception, c'est anticiper les défis de gestion et garantir qualité, durabilité et frugalité.



© Vraiment Vraiment / Romain Rabier

Manon [Indépendante]

Manon Rimbart

- 2020 Diplôme d'État d'Architecte, ENSA Paris-La Villette
- 2020-2024 Salariée chez Vraiment Vraiment, à Bruxelles puis à Paris
- 2021 Programmation des rez-de-ville de l'hypercentre bruxellois
- 2022 Réhabilitation de 900 logements sociaux à Porte de Vitry (75) et construction d'un collège à Persan (95)

- 2023 Participation à la rédaction du guide *Intégrer les usagers et les agents à la conception des bâtiments publics* pour la Direction interministérielle de la transformation publique et animation de la conférence « 1m² = 1 000 usages » pour Vraiment Vraiment
- 2024 Programmation d'un EHPAD à Saint-Brieuc [22]



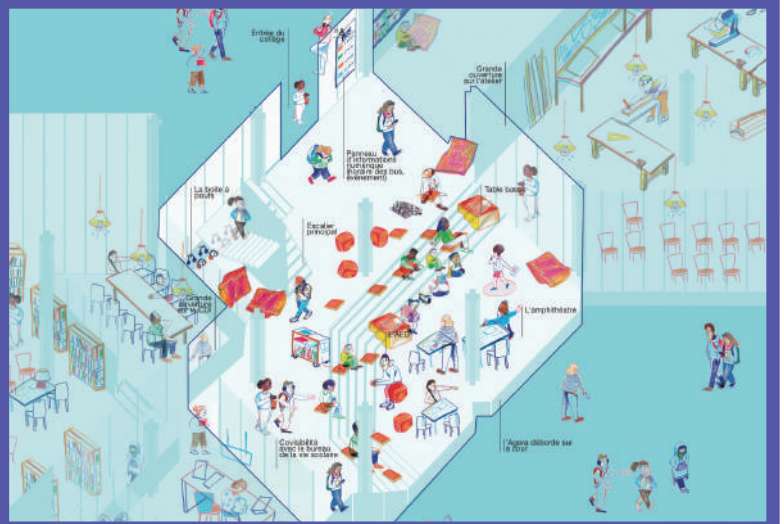
1

1. Atelier logement avec les locataires de la résidence Porte de Vitry (75), 2023 © Vraiment Vraiment

3. Événement professionnel sur la stratégie de rénovation à Bruxelles, 2021 © Vraiment Vraiment / Bruxelles Environnement

2. Processus de conception des équipements publics roubaisiens, 2022 © Vraiment Vraiment

4. Programme-cadre des collèges du Val-d'Oise, 2021 © Vraiment Vraiment / Alphaville / Agathe Chiron



4



2

J'ai toujours été convaincue de l'importance de l'intégration des usagers dans la conception spatiale de leur environnement. C'est pour poursuivre cet objectif que j'ai rejoint l'agence de design Vraiment Vraiment en 2020 avec l'envie d'associer ma pratique architecturale aux méthodologies du design et de l'analyse politique. J'y ai mené des missions d'assistance à maîtrise d'usage pour des commanditaires publics, en phase programmation comme conception.

Du mobilier d'une cour de récréation dans le Val-d'Oise aux chambres d'un EHPAD breton en passant par la programmation d'un espace piétonnier marseillais, j'ai récolté les témoignages et enquêté sur le quotidien d'usagers éloignés des instances de décision, puis coconçu les projets à leurs côtés. Cette collaboration nous a permis de créer, aux côtés des maîtres d'œuvre, des espaces et équipements publics qualitatifs, sans conflits d'usages et vivants.



3



© Encore Heureux

Je me pose comme facilitatrice, génératrice de dialogues, de situations et d'outils singuliers pour composer des lieux à plusieurs.



Lola Paprocki

- **2013** Chantier participatif en adobe pour l'extension d'une école primaire en Afrique du Sud
- **2015 - 2016** Faculté d'architecture et d'urbanisme de Rio de Janeiro (FAURJ); création du collectif Permanence e destruçoes à Rio pour des interventions artistiques dans l'espace public
- **2017** Diplôme d'État d'Architecte, ENSA Bretagne; salariée chez Encore Heureux, participation à la scénographie de l'exposition

- « Lieux-Infinis » pour la Biennale de Venise
- **2019** Pilotage de la permanence architecturale du lycée des métiers du bâtiment à Longoni (Mayotte)
- **2020** HMONP, ENSA Paris-La Villette
- **2022** Quatre mois de formation aux techniques de soudure à Nairobi (Kenya)
- **2023** Démarrage du chantier du lycée, déménagement des bureaux sur place

Lola



3



1



2

J'ai été conduite à travailler dans des contextes très variés, aussi divers que Paris, Venise, Mayotte et l'Afrique du Sud. Depuis 2019, j'assure une permanence architecturale dans la commune de Longoni à Mayotte: je m'emploie à « construire en habitant » et à « habiter en construisant ». Là-bas, je me consacre à une architecture de proximité, ancrée dans les réalités sociales, culturelles et écologiques.

Avec la permanence architecturale comme fil conducteur, je m'efforce de créer des lieux qui prennent vie au contact des habitants et des artisans, en intégrant leurs savoir-faire et leurs histoires.

Pour moi, chaque projet est une rencontre culturelle, un espace d'échange où l'architecture s'enrichit de ce que les autres apportent, et où le chantier devient une scène d'apprentissage et de partage.

1. Chantier du lycée des métiers du bâtiment à Longoni (Mayotte) © Encore Heureux et Co-architectes

2. Présentation du chantier à divers publics dans le cadre des « chantiers ouverts » © Encore Heureux et Co-architectes

3. Suivi de chantier quotidien © Encore Heureux et Co-architectes



© DR



À l'articulation entre maîtrise d'ouvrage et maîtrise d'œuvre, pour un meilleur dialogue et une vraie qualité de projet.

Nathalie [Filigrane programmation]

Nathalie Bonnevide

→ 1999 Architecte DPLG à l'ENSA Paris-La Villette, TPFE sur le thème « Architectures des régimes totalitaires à Berlin [1933-1953]: quel lien entre architecture et politique? »
 → 2000 Début d'exercice en programmation au sein de la SODEREC puis la SETEC
 → 2002 DEA de Philosophie, Lyon II, soutenance sur le thème de l'éthique en conception architecturale

→ 2004 Début d'exercice en tant que programmiste indépendante
 → 2008 Création de Filigrane programmation
 → 2016 Entrée au conseil d'administration de l'Association des Consultants en Aménagement et Développement des Territoires (ACAD)



1

La démarche de programmation guide mes pas depuis plus de 20 ans: c'est le cœur du projet de la maîtrise d'ouvrage. Qu'il soit sachant ou non sachant, public ou privé, mon objectif et celui de mon équipe au sein de Filigrane est de guider ses choix afin que son projet soit le plus en phase possible avec ses attentes et celles des usagers et habitants qui vont venir fréquenter le quartier, l'équipement, ou le lieu de travail futur.

Nous explorons les alternatives pour évaluer si le site pressenti est adapté, ce dernier venant aussi souvent influencer sur la nature du programme lui-même. Nous contribuons à l'évaluation du budget à mobiliser, tant en investissement qu'en fonctionnement. Ce travail de l'amont est selon moi essentiel à garantir un dialogue efficient avec la conception, pour qu'au-delà le projet soit durable et approprié par tous.



2

1. Croquis illustrant l'usage possible d'une salle polyvalente dans une école en faveur de pratiques circassiennes, Cahier pratique Art et Culture « Bâtir l'école » du ministère de l'Éducation nationale © Filigrane programmation



3



4

3. Guyancourt, projet du Quartier des Savoirs. Balade urbaine sur la découverte de la Halle Piano © Contextes

4. Le Vésinet, projet du Parc Princesse. Vote sur l'augmentation de la densité du projet lors d'ateliers habitants © Filigrane programmation

2. Guyancourt, projet du Quartier des Savoirs. Balade urbaine sur les enjeux du projet urbain de la future gare du Grand Paris © Contextes



© DR

Soizik (Architecte des bâtiments de France)

Architecte urbaniste de l'État, chercheure entre la France, le Japon et la Jordanie.

Soizik Bechetoille

→ 2004 - 2007 Architecte DPLG, École d'architecture de Paris-La Villette

→ 2008 Lauréate d'une bourse du ministère japonais de l'Éducation, étudiante chercheuse dans le laboratoire du professeur Yutaka Matsumoto

→ 2009 4^e place au concours d'architecture étudiant JACS 2009, Tokyo, Japon

→ 2012 Master 2 d'architecture, Université d'Osaka Sangyo, Japon

→ 2015 DSA Architecture et Patrimoine à l'École de Chaillot, Paris

→ 2016 - 2020 Architecte-chercheuse à l'Institut français du Proche-Orient, chargée de mission auprès du ministère de l'Europe

et des Affaires étrangères. Contribution aux projets de recherche (régions Jordanie, Liban, Palestine, Kurdistan irakien)

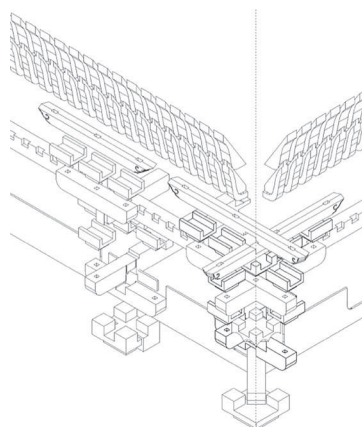
→ 2018 Doctorat à l'École pratique des Hautes Études, Paris, sous la direction de Nicolas Fiévé (« Reconstructions et restaurations des monuments en bois » au Japon)

→ 2020 Réussite au concours d'architecte urbaniste de l'État, option patrimoine, suivi d'une formation à l'École de Chaillot et aux Ponts ParisTech

→ 2024 Architecte des bâtiments de France, cheffe de service de l'UDAP de la Nièvre – DRAC de Bourgogne-Franche-Comté, conservatrice de la cathédrale de Nevers

C'est à l'École d'architecture de Paris-La Villette que j'ai commencé à prendre goût aux voyages, d'abord en participant à des workshops, à Florence et à Prague, puis après un an d'Erasmus en Autriche. Le fait d'avoir pu approcher d'autres cultures architecturales m'a conduite à candidater pour une bourse d'études au Japon. J'y suis restée quatre ans. Là-bas, j'ai commencé à interroger les doctrines internationales sur la notion de patrimoine culturel et ai débuté une thèse. Riche de cette expérience, je me suis alors inscrite à la formation patrimoine de l'École de Chaillot à Paris.

J'ai ensuite été recrutée en tant qu'architecte du patrimoine et chercheuse auprès de l'Institut français du Proche-Orient en Jordanie où j'étais chargée d'activités de coopération et d'actions culturelles, intégrée à une équipe de chercheurs du CNRS, principalement archéologues. Aujourd'hui en tant qu'architecte des bâtiments de France, je questionne l'urbanisme en ruralité et la qualité du cadre de vie.



1. Tour-tambour de Zengchong, Chine. Étude, projet de restauration et de valorisation, réalisée à l'École de Chaillot, 2015 © Soizik Bechetoille
2. Détail de la console de la pagode du temple Jinson In à Koyasan, Wakayama, Japon, 2010-2011 © Soizik Bechetoille
3. Sur le terrain à Byblos au Liban © DR



Allier tradition et innovation, c'est enrichir le passé avec les solutions du futur.



© Delecourt Architecture

Léa [Delecourt Architecture]

Léa Delecourt

- 2020 Diplôme d'État d'Architecte, ENSA Paris-La Villette
- 2021 HMONP, ENSA Paris-La Villette
- 2022 Création d'une micro-entreprise et inscription à l'Ordre des architectes

- 2023 Création de la société Delecourt Architecture
- 2024 Embauche de Bina, la première salariée



1



2

1. Modélisation d'une façade après isolation thermique par l'extérieur, permettant de réinventer l'aspect d'un immeuble des années 1960. Villejuif [94], 2024
© Delecourt Architecture

2. Rendez-vous hebdomadaire d'un chantier de réfection d'une couverture avec isolation thermique
© Delecourt Architecture

3. Chantier de ravalement avec isolation thermique par l'extérieur. Étape de la purge, Ivry-Sur-Seine [94], 2023-2024
© Delecourt Architecture

4. Projet de réaménagement complet d'un réfectoire scolaire, Boulogne-Billancourt [92], 2024
© Delecourt Architecture



3



4

Nous croyons en une architecture qui dialogue avec son contexte tout en regardant vers l'avenir. Notre approche se fonde sur une réinvention durable du bâti. Que ce soit pour un immeuble du XVIII^e siècle ou une construction des années 1970, notre mission est de transformer les contraintes en opportunités, en collaboration avec les copropriétaires.

Nous accompagnons nos clients de la conception à la réalisation, avec une attention particulière donnée aux détails. Intégrer des solutions écologiques permet de minimiser notre impact environnemental tout en respectant le caractère unique de chaque bâtiment. C'est cette dualité entre respect de l'existant et anticipation des besoins qui guide notre démarche au quotidien.

Nabiha (Conseil départemental de la Seine-Saint-Denis)

Les architectes ont tous leur carte à jouer dans les métiers de la rénovation, de la maintenance et de l'entretien, de la programmation et de l'anticipation des performances énergétiques des bâtiments.

Nabiha Briki

→ 2003 Stage de six mois au bureau du patrimoine du département de la Seine-Saint-Denis, puis vacances à ce poste

→ 2004 Technicienne de site à la Direction des bâtiments départementaux du 93 : maîtrise d'œuvre en interne et maîtrise d'ouvrage

→ 2006 Titularisation au poste de technicienne (catégorie B)

→ 2007 Architecte DPLG à l'ENSA Paris-La Villette

→ 2008 - 2018 Chargée d'opération en maîtrise d'ouvrage sur les projets de rénovation, extension, construction des collèges

→ 2012 Réussite au concours d'ingénieur territorial

→ 2014 Titularisation au poste d'ingénieure (catégorie A)

→ 2018 Cheffe de bureau Maintenance Énergie

Je suis un produit du département de la Seine-Saint-Denis car j'y ai fait toute ma carrière, avant même de terminer mes études j'y travaillais déjà. Après avoir assuré pendant dix ans la fonction de chargée d'opération en maîtrise d'ouvrage sur les projets de rénovation, extension, construction des collèges, des études de faisabilité jusqu'à la livraison, avec la garantie de parfait achèvement, je dirige le bureau Maintenance Énergie au sein de la Direction de l'éducation et de la jeunesse du département 93.

Ce bureau a été créé sur le fondement du transfert de bonnes pratiques de la mise en place de PPP (Partenariat Public-Privé) au moment où le département a eu besoin de construire un grand nombre de collèges en urgence. Je mets en place les contrats globaux de maintenance et de performance énergétique.

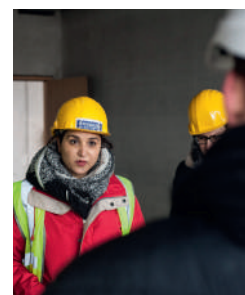
Aujourd'hui, ce sont vraiment les métiers d'avenir, sur les dix, quinze prochaines années. Il s'agit de répondre aux enjeux de société actuels : économies d'énergie, réflexion en coût global, anticipation de la maintenance dès la conception des projets, évaluation de la performance, etc. Pour moi, les architectes ont toute leur carte à jouer dans ce type de métier, moyennant une formation plus spécialisée. Pourtant je peine aujourd'hui à recruter.



1



2



4



3

1, 2, 3, 4. © Conseil départemental de la Seine-Saint-Denis



© Lamimolette

© Julien Hélié

© Les Chantiers de Demain

L'architecte est un citoyen qui s'engage à ré-habiter les lieux et à stimuler les capacités d'adaptation des vivants, ensemble.



Tsanta, Flora et Mathieu [CAE (H)ÊTRES Concepteur·e·s]

Tsanta Andriamanantena, Flora David et Mathieu Lecoutey

→ 2009 Tsanta - Diplôme d'État d'Architecte, ENSA Paris-La Villette

→ 2017 Tsanta - Entrepreneure au sein de la coopérative d'activité et d'emploi [CAE] Les Chantiers de Demain

→ 2019 Mathieu - Entrepreneure au sein des Chantiers de Demain

→ 2020 Tsanta - Associée au sein des Chantiers de Demain / Flora - Diplôme d'État d'Architecte, ENSA Paris-La Villette

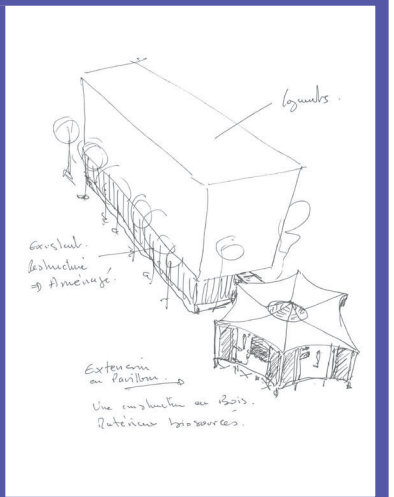
→ 2022 Tsanta - HMONP, ENSA Paris-La Villette / Tsanta et Mathieu - Certification Développement Durable Qualité Environnementale (DDQE) / Mathieu - Associé au sein des Chantiers de Demain

→ 2023 Flora - HMONP, ENSA Paris-La Villette et entrepreneure au sein des Chantiers de Demain

→ 2024 Tsanta, Flora, Mathieu - Création de la CAE [H]êtres Concepteur·e·s



1



2

Nous cherchons à engendrer un écosystème vertueux afin que les architectes et les concepteur·e·s puissent exercer pleinement leur profession en ménageant le territoire et l'habitat.

À cette fin, la coopérative d'activité et d'emploi [H]êtres Concepteur·e·s structure administrativement et mutualise la gestion financière des actions menées. Elle facilite également l'accès aux formations obligatoires demandées par l'Ordre des architectes et accompagne le développement de chaque activité.

Elle encourage chaque concepteur·e à participer à la définition du cadre de vie de son territoire afin de constituer un milieu favorable à son épanouissement humain et professionnel. Sa démarche repose sur une éthique de coopération, d'inclusion et de partage de savoir-faire.

Ainsi, chaque concepteur·e devient une graine semée qui nourrit le collectif.



1. La main à la pâte: chantier participatif terre-paille © Jan Minne
2. Projet de tiers-lieu sportif, complexe Amina Zidani © Farid Azib
3. Échanges métiers, Nantes, novembre 2024 © Sara Poiraton
4. 5. Réhabilitation et reconversion d'une grange en résidence d'artistes © Tsanta Studio



5



4



Révéler l'intelligence des personnes et des collectifs humains pour avancer dans un monde en plein bouleversement.



© Clémence Herout

Caroline [Attitudes urbaines]

Caroline Gerber

→ 1990 Diplôme de Sciences Po Strasbourg, section économique et financière

→ 1992 DESS en urbanisme, Sciences Po Paris

→ 1992 Membre du conseil d'administration de l'École d'architecture de Paris-La Villette, avec comme thème d'engagement « Les métiers de l'architecture »

→ 1997 DEA inter-écoles « Le projet architectural et urbain, théories et dispositifs »

→ 1998 Architecte DPLG, École d'architecture de Paris-La Villette

→ 1998 Fondatrice et gérante d'Attitudes urbaines, assistance à maîtrise d'ouvrage

→ 2006 Directrice de l'Association des études foncières (éditeur, think tank, organisme de formation, spécialisé sur les questions foncières)

→ Depuis 2014 Coach certifiée HEC, accompagnatrice des personnes, des organisations, des collectifs. Facilitatrice en intelligence collective et formatrice en coopération, management et approche systémique

→ Depuis 2021 Thérapeute d'approche systémique (personnes et familles)



1

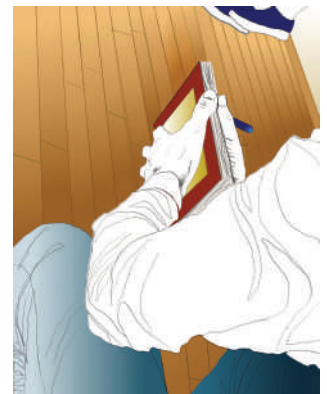
L'approche systémique à laquelle je suis formée depuis le début de ma vie professionnelle constitue le fil rouge de mes interventions: elle offre une vision à la fois globale et particulière, conceptuelle et concrète et permet d'embrasser la complexité d'un monde marqué par l'incertitude.

Je propose aux personnes, aux collectifs, et aux organisations que j'accompagne, des outils simples, créatifs (approches par le dialogue, l'art, le jeu, le corps...), faciles à réutiliser, qui leur permettent de coopérer, de prendre des décisions et de passer de l'idée à l'action concrète.

Les compétences de l'architecte mobilisent cette capacité à évoluer avec la complexité d'un système: maîtriser le détail constructif et appréhender le territoire d'implantation du bâtiment, définir une esthétique et maîtriser le budget, assurer la gestion de projet et coordonner les acteurs...



2



3



4

1, 2, 3. Dessins réalisés pour illustrer les entrées «Associations», «Constellation» et «Coaching» sur le site web carolinegerber.fr © Caroline Gerber

4. Coaching de binôme, Villefranche-sur-Saône (69), 2024 © Caroline Gerber

Andra

[Scintilla & investisseurs
Hometeam Ventures]



© Clare Cassidy



1

D'ici 2050, il faudra construire des maisons, des écoles, des hôpitaux, des espaces culturels et des infrastructures pour 10 milliards de personnes. Chaque semaine, l'équivalent d'un nouveau Paris verra le jour. Ces espaces doivent devenir de vrais lieux de vie où se forment des communautés et où se construisent des histoires de vie.

Je suis convaincue que des investissements réfléchis peuvent avoir un impact social, environnemental et économique durable. En tant qu'architecte, j'identifie les projets à fort potentiel et, grâce à mon expertise économique, je les connecte aux financements et partenaires clés. Mon activité, entre conseil et investissement, relie des projets innovants et des ressources financières, soutenant ainsi les acteurs de l'architecture, du bâtiment et de la ville de demain.

Être architecte,
c'est aussi devenir
le pilier technique
et économique des
innovations qui bâtiront
nos espaces de vie
de demain.

Andra Stanciu

→ 2013 Diplôme d'État d'Architecte, ENSA Paris-La Villette

→ 2015 HMONP, ENSA Paris-La Villette

→ 2013 - 2018 Architecte et chargée de développement et de la communication chez Muoto, suivi de chantier du projet « Lieu de vie » sur le plateau de l'université de Saclay, lauréat de l'Équerre d'argent 2016

→ 2019 - 2020 Master en Économie, innovation, et management urbain, Université Erasme [Pays-Bas]

→ 2021 Création du groupement SAAM Stad [Pays-Bas] pour un projet de développement urbain et technologique d'une durée de 3 ans pour 12 villes d'Afrique

→ 2023 Création de la société de conseil Scintilla [France], spécialisée dans le consulting en innovation urbaine, business mentor pour des projets financés par la Commission européenne

→ 2023 Investisseuse-experte en architecture, ingénierie et construction pour le fonds de capital-risque HomeTeam Ventures [États-Unis]



2



3

1. Accompagnement en tant que *business mentor* de la startup bruxelloise ToGatherHomes, qui développe une plateforme technologique visant à accélérer la construction de logements sociaux en structure bois, 2024-2025. Intégrée au programme d'incubation New European Bauhaus Catalyse, financé par la Commission européenne, j'accompagne l'équipe dans le développement de leur solution technologique, en accord avec leur plan financier, et dans l'élaboration de leur stratégie de levée de fonds
© ToGatherHomes

2. Accompagnement en tant que *business mentor* de l'équipe de l'université de Catalogne pour le projet Play Aut The Box, qui teste des prototypes d'espaces de jeu inclusifs pour les enfants autistes, 2023-2024

J'accompagne l'équipe dans l'intégration des aspects financiers nécessaires au développement d'une solution pérenne. Nous adoptons une approche entrepreneuriale, valorisant la complémentarité entre design et esprit d'entreprise. Ce projet est soutenu par l'initiative New European Bauhaus de l'Union européenne
© Play Aut The Box

3. Réunion de travail à Kumasi [Ghana] et à Kigali [Rwanda] avec les équipes municipales des villes africaines membres du réseau ASToN, 2021-2023. Ce réseau réunissait onze villes d'Afrique autour du développement de pratiques numériques visant à construire des villes durables et inclusives. Projet en partenariat avec le groupement SAAM Stad
© ASToN



© DR

Les architectes devraient retourner dans les bâtiments qu'ils construisent pour constater ce qui a été modifié par l'usage. ”



Justine [CAUE de Seine-Saint-Denis]

Justine Bourgeois

→ 1996 Architecte DPLG à l'ENSA Paris-La Villette

→ 1997 DEA de philosophie de l'Art, Université Paris I Panthéon Sorbonne

Début de doctorat en CIFRE sur la mise en lumière des bâtiments au sein d'une filiale d'EDF

→ 1997 - 2003 Architecte assistante chef de projet en agence

→ 2003 Chargée d'étude au CAUE de Seine-Saint-Denis



1

2

1, 2. Visite du chantier de la gare des Six routes à La Courneuve, décembre 2023 © caue93

5. Visite du mémorial de l'ancienne gare de déportation de Bobigny, juin 2023 © caue93

3, 4. Dispositif pédagogique de découverte des territoires de l'Ourcq à destination des écoliers et collégiens de Seine-Saint-Denis, à Pantin, session 2023 © caue93



3



4



5

Je travaille en tant qu'architecte conseil et chargée d'étude au sein d'une équipe pluridisciplinaire composée d'architectes, de paysagistes, mais aussi d'urbanistes, d'éco-conseillers, de documentalistes, en lien avec de nombreux partenaires, représentants de l'État, du département, des communes, de l'éducation nationale, des affaires culturelles, des associations.

Mon travail au sein du CAUE de Seine-Saint-Denis consiste à conseiller les particuliers avant qu'ils ne déposent leur permis de construire en mairie, sur les aspects techniques, réglementaires et administratifs. J'interviens également sur des missions de conseil en amont auprès des maîtres d'ouvrage publics, mais aussi sur des actions culturelles ou pédagogiques relevant de la sensibilisation et de la formation.

À la différence du travail en agence, cela ajoute une dimension essentielle à mes yeux : celle de l'utilisateur, celui à qui est destiné le projet. Nous aimerions recevoir plus de stagiaires : c'est un aspect du métier qui reste méconnu par les étudiants.



Mieux comprendre l'acte de construire pour édifier des bâtiments qui tiennent les promesses des projets, voire les dépassent.



© Vanessa Vercei

Bérengère [Corelo Exécution]

Bérengère Krenc

- 2013 Diplôme d'État d'Architecte, ENSA Paris-La Villette, et Diplôme d'Ingénieur, spécialité bâtiment, ESTP
- 2013 Salariée chez l'Atelier d'architecture Philippe Prost
- 2014 HMONP, ENSA Paris-La Villette

- 2015 Salariée chez Corelo Exécution
- 2018 Participation à la création de l'Association Architecte-Ingénieur et Ingénieur-Architecte [AAIIA]
- Depuis 2019 Associée chez Corelo Exécution



1

L'agence Corelo est née de la volonté d'accompagner les architectes dans la complexité organisationnelle et contractuelle de leur activité. Si son périmètre s'est étendu en 2014 à la maîtrise d'œuvre d'exécution, l'architecte et le projet architectural demeurent constamment au cœur de nos préoccupations.

De nombreux facteurs influent sur la maîtrise du chantier, ce moment de confrontation du projet au réel: le processus de décision, la cohésion entre les acteurs, l'anticipation, la connaissance des existants, l'intégration des réalités logistiques, tout cela dans le respect de la qualité du projet, mais aussi du planning et du budget. Ma mission consiste à suivre la bonne exécution de chantiers complexes.



2

1. Restructuration lourde d'un ancien ensemble bancaire conçu par Edouard-Jules Corroyer à la fin du XIX^e siècle. Architectes : PCA-Stream. Livraison : décembre 2025 © Axel Dahl

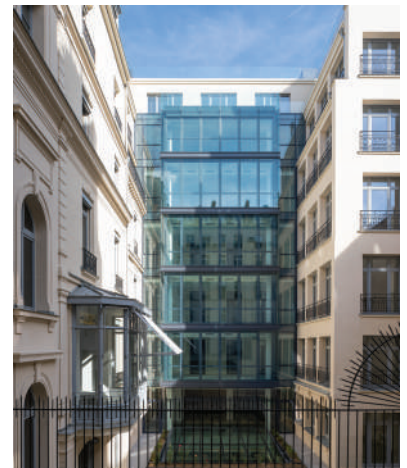
2. Faire évoluer le bâtiment en créant ou supprimant des « noyaux », les distributions verticales comprenant les ascenseurs ou escaliers. Ici, le noyau est supprimé pour restituer des surfaces de bureaux. Les planchers alentour sont soutenus provisoirement par des « tours d'étaie », des éléments d'échafaudage © DR

3. Restructuration lourde de l'immeuble de bureaux Carré Michelet (anciennement PB20-21, Andrault Parat Architectes avec Hubert Godet, 1986). Architectes : Cro&Co Architecture. Livraison : juin 2020 © Sisto

4. Restructuration d'un immeuble haussmannien composé de deux immeubles mitoyens. Extension des niveaux de bureaux et création d'un apport de lumière en sous-sol via la création d'une verrière dans la cour. Architectes : DTACC. Livraison : juin 2018 © Hervé Abbadie



3



4



© DR

La complexité des projets de réhabilitation nous demande d'associer davantage la technique aux développements du projet et de faire preuve de bon sens.



Orlane Guillouet-Lamy

→ 2018 Participation à la création de l'Association Architecte-Ingénieur et Ingénieur-Architecte (AAIIA)

→ 2018 - 2022 Trésorière puis administratrice de l'association AAIIA

→ 2019 Diplôme d'État d'Architecte et diplôme d'Ingénieur, ENSA Paris-La Villette et ESTP

→ 2019 - 2022 Ingénieure structure chez EVP Ingénierie

→ Depuis octobre 2022 Ingénieure chargée de la coordination des études chez Artelia

Orlane



5



1



2



3



4

1. Échanges sur plans techniques. © Artelia
2. Test de dépose d'une menuiserie extérieure © Artelia

3. Bâtiment de bureaux construit en 1991 à transformer en résidence étudiante, logements, restaurant et salle de sport © Artelia

4, 5. Curage en cours © Artelia

J'interviens depuis 2022 chez Artelia en tant que coordinatrice des études tous corps d'état, un rôle traditionnellement assuré par des architectes sur des projets simples, dans le neuf, ou nécessitant peu d'intervenants. Sur des projets plus complexes, un-e chargé-e de la coordination dédié-e se révèle parfois nécessaire. Mon rôle est d'organiser l'équipe de maîtrise d'œuvre qui produit les études techniques et architecturales en respectant les contraintes de la maîtrise d'ouvrage [programme, délais, budget...].

Je travaille sur des projets publics ou privés, des réhabilitations ou transformations notamment de bureaux en logements. Ces projets sont nécessaires pour redonner une seconde vie au foncier de nos villes déjà très denses. Ils se montrent passionnants et riches en défis dans lesquels la technique tient une place importante. Grâce à ma double formation, ma mission de coordination vient se positionner au centre de la conception.



© mpdp

L'architecture est un travail d'équipe. Sans bons entrepreneurs pour réaliser ses projets, l'architecte ne produit que des dessins.

Marie-Pierre [Indépendante]

Marie-Pierre Dubois Petroff

→ 1988 Architecte DPLG, UPA 6 Paris-La Villette, inscription à l'Ordre des architectes et début d'activité en libéral

→ 1997 Premières collaborations avec la presse spécialisée

→ 2000 Écriture des premiers livres consacrés à l'architecture, l'architecture intérieure et la décoration

→ 2013 - 2016 Responsable éditoriale du département « Maison » des éditions Ulmer

→ 2015 Premières conférences sur les sujets de l'habitat



1



2



3

1. Aménagement intérieur
© mpdp

2. Une rénovation de maison ancienne en région parisienne, du sous-sol aux combles, de la transformation intérieure aux aménagements extérieurs
© mpdp

3. Une production de plus de 90 livres
© mpdp

4. Une très grande maison de vacances adossée à la pente du terrain et face à l'océan
© mpdp



4

J'ai toujours su que je serais une architecte de l'habitat, que je travaillerai sur l'intime. J'aime cette relation aux autres. J'aime les écouter, comprendre ce dont ils ont envie ou besoin.

Aujourd'hui, ma préférence va aux projets de rénovation pour leurs contraintes stimulantes, mais aussi parce qu'ils génèrent de nombreux questionnements sur la préservation de l'existant et le choix de matériaux respectueux. En outre, ils font de nous, architectes, de petits magiciens du quotidien avec des avant-après souvent spectaculaires.

Pas d'évocation de mon parcours professionnel sans citer l'écriture d'ouvrages consacrés à l'aménagement de la maison et destinés au grand public. Jamais je n'aurais imaginé, au début de cette expérience, être un jour l'auteur de plus de 90 livres.



© DR

Architecte et artiste, française et japonaise, je défends une pratique fondée sur une alliance pluridisciplinaire et multiculturelle.



Sanaé Nicolas

- 2013 - 2014 Master d'architecture au Kyoto Institute of Technology (Japon)
- 2016 Diplôme d'État d'Architecte, ENSA Paris-La Villette
- 2016 - 2021 Architecte freelance pour Hermès

- 2018 Master of Global Japanese Studies, Meiji University de Tokyo (Japon)
- 2018 - 2022 Cocréation de deux sociétés Architecture et Créations plastiques
- Depuis 2022 Architecte et artiste indépendante à Aubervilliers
- 2023 HMONP, ENSA Paris-La Villette

Sanaé
[Indépendante]

À la fois artiste et architecte, je crée des univers entre narration fantastique et expérience architecturale, émerveillée par le caractère extraordinaire des éléments qui composent notre quotidien.

Ce qui caractérise mes travaux est le désir d'explorer, de dévoiler le caractère puissant des choses d'apparence des plus banale. Je transmets ce dévoilement grâce au langage muet et mystérieux des objets et des événements, en espérant que ceux-ci s'inscrivent dans l'inconscient, notamment grâce aux outils de l'illustration, de la maquette et des projets à valeur participative.

Dans le cadre de résidences d'art et d'architecture, je combine recherche et création, en restant au plus près des habitant-e-s d'un territoire.



1. Artiste- invitée pour les vitrines de la rue de Sévres courant été 2022, sur le thème de la fabrique d'affiches, sous la direction artistique de Godefroy de Virieu © Alex Profit

2. Illustration d'un projet de scénographie en collaboration avec The Light Observer et Hermès, réalisée au cours d'une résidence à Itoshima au Japon, 2022 © Sanaé Nicolas

3. Illustration réalisée pour le concours européen à Rennes (35), avec Rémi Montrignac, Caterina Delallo, Juliette Fis, Benjamin Robert, 2023 © Sanaé Nicolas

4. Atelier de présentation au centre de loisirs Moulin dos d'âne/Sorano, Saint-Denis (93), 2024 © Plaine Commune / Alexandre Bonnemaison

5. Réalisation d'une peinture murale dans le café Moricafé, Paris 11^e, 2020 © Maison-N°



1



4

5



© Atelier Klima

Enquêter pour révéler une diversité de formes d'adaptation aux changements climatiques.

Sophie et Marie [Atelier Klima]

Sophie Dulau et Marie Banâtre

→ 2005 Marie - Diplôme d'Ingénieur des Travaux publics de l'État

→ 2007 Sophie - Diplôme d'État d'Architecte, ENSA Paris-La Villette ; Marie - Diplôme d'État d'Architecte, ENSA Marne-la-Vallée

→ 2008 Sophie - HMONP, ENSA Paris-La Villette

→ 2007 - 2012 Sophie - Cocréation d'une agence d'architecture à Paris

→ 2011 Marie - Lauréate du concours d'architecte-urbaniste de l'État, École de Chaillot et ENPC

→ 2011 - 2014 Marie - Cheffe du service de l'urbanisme, Direction départementale des territoires de l'Oise

→ 2012 - 2016 Sophie - Cheffe de projet en agence à New York, États-Unis

→ 2014 - 2016 Marie - Chargée de projet au Plan urbanisme construction architecture (PUCA)

→ 2016 - 2019 Marie - Référente sur l'adaptation des territoires littoraux aux changements climatiques, ministère de la Transition écologique et solidaire

→ 2017 Sophie - Master recherche en paysage à l'ENSP Versailles

→ Depuis 2019 Sophie et Marie - Codirectrices de l'Atelier Klima

→ Depuis 2021 Sophie - Enseignante dans plusieurs écoles d'architecture

→ Depuis 2023 Sophie - Doctorat en cours à l'ENSP Versailles



1

Klima est un atelier de recherche indépendant, créé en 2019 sous le statut d'association loi de 1901.

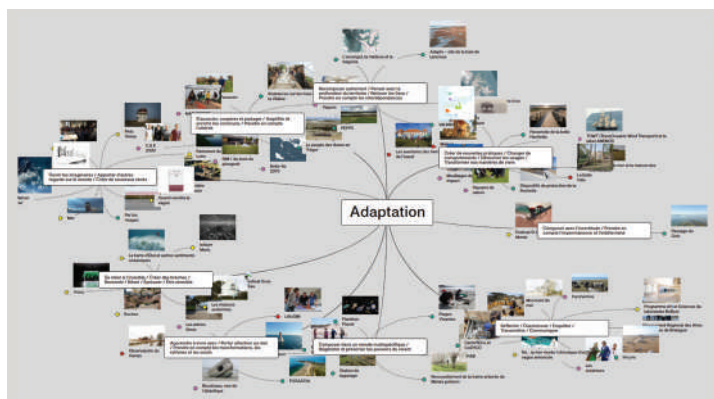
Nos investigations portent principalement sur l'analyse des grands bouleversements écologiques en cours [changements climatiques, érosion de la diversité du vivant, pollutions environnementales...] et sur les transformations que ceux-ci impliquent dans les manières d'habiter.

Notre approche combine investigation de terrain, analyse paysagère, design et ethnographie pour analyser les interactions entre les transformations physiques des écosystèmes face aux changements climatiques, et l'évolution des représentations culturelles de ces mutations dans notre société.

Dans notre dernière étude, nous avons enquêté sur ce qui fabrique l'adaptation dans un territoire donné, ici le bassin Loire Bretagne.



2



3

1. Rencontres et interviews des porteurs de projets liés à l'adaptation @ Atelier Klima
2. Extrait de carnet d'arpentage de terrain, photo Le Pouliguen @ Atelier Klima

3. Cartographie du travail de recherche sur les projets d'adaptation dans le bassin Loire Bretagne @ Atelier Klima



© DR

Produire la ville pour et avec ses habitants.



Marie-Hélène

Je me suis intéressée, dès mon diplôme d'architecture, à la place des classes populaires dans la ville, place qui leur est donnée et place qu'elles prennent. Cela m'a amenée à mettre en œuvre et à analyser des dispositifs participatifs, à travailler sur et avec les mouvements sociaux, à analyser les modalités de production et l'usage de la ville, les dynamiques de ségrégation, de gentrification, de discrimination qui y prennent forme, à développer de la recherche participative.

J'ai plus particulièrement travaillé sur les banlieues populaires. Mon parcours est marqué par de nombreuses collaborations avec des chercheurs appartenant à différentes disciplines, des acteurs associatifs, des habitants et par une dimension internationale, en particulier des comparaisons conduites avec des villes nord-américaines.

Marie-Hélène Bacqué

→ 1982 Architecte DPLG, UPA 6 Paris-La Villette

→ 1982 - 2014 Architecte-urbaniste dans les collectivités territoriales, en libéral et en bureau d'études

→ 1994 Doctorat d'études urbaines, EHESS, sous la direction de Marcel Roncayolo / « Identités et représentations, Saint-Denis »

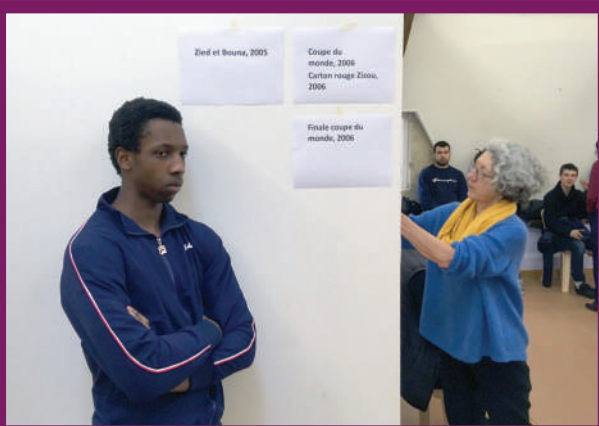
→ 1994 Maître-assistante en sciences humaines, École d'architecture de Bretagne

→ 1997 Visiting Scholar, Harvard University, États-Unis

→ Depuis 2009 Professeure en études urbaines, université Paris-Nanterre, département de géographie



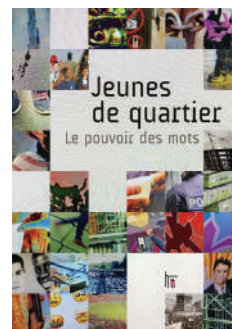
1



2



3



4



5

1, 2. Recherche participative Pop-part, groupe de travail avec des jeunes, novembre 2018 et mars 2019 © DR

3. Marie-Hélène Bacqué, Carole Biewener, L'empowerment, une pratique émancipatrice?, Paris, La Découverte, 2015

4. Marie-Hélène Bacqué, Jeanne Demoulin, collectif Pop-part, Jeunes de quartier : le pouvoir des mots. Un abécédaire, Caen, C&F Éditions, 2021

5. Marie-Hélène Bacqué, photographies d'André Mérian, Retour à Roissy: un voyage sur le RER B, Paris, Seuil, 2019



C'est la connaissance de la matière et la reconnaissance de l'intelligence de la main qui permettra aux architectes de relever le défi environnemental et d'assumer leur responsabilité sociale et politique dans le bâtiment.



Anna-Laura Bourguignon

→ 2014 DEA à l'ENSA Paris-Val de Seine

→ 2011 - 2012 Échange et césure au Mexique

→ 2018 HMONP à l'ENSA Paris-La Villette

→ 2017 - 2019 CAP Menuiserie

→ 2020 DSA Construction Terre Crue à l'ENSA Grenoble

→ 2021 Lauréate de la bourse Delano-Aldrich de l'American Institute of Architects

→ 2022 - 2023 Exposition à la Maison de l'Architecture de l'Isère à Grenoble: « Voyage aux États-Unis autour du Community design », avec Clément Aquilina, architecte

Anna-Laura
[Indépendante]

Étant franco-mexicaine, c'est au Mexique, où la construction en terre crue est encore présente, que j'ai eu mes premières expériences avec cette matière. J'ai par la suite fréquenté de nombreux chantiers participatifs. Après une expérience de construction terre en 2015 au Salvador pour une coopérative, et l'exploration de la question des fermes urbaines avec l'Atelier d'Architecture Autogéré (AAA), j'ai eu envie d'approfondir mes connaissances sur les techniques de construction durable. La dimension sociale et politique est aussi importante : je suis très attachée à la question de la participation habitante et je travaille sur certains projets avec des collectifs d'habitants.

Depuis 2018, j'exerce en libéral après avoir monté une pratique associative pour un projet de toilettes en phytoépuration pour une école. Je travaille surtout avec des particuliers sur des projets de rénovation pour une architecture durable. La transmission des savoir-faire constructifs et la sensibilisation à l'écoconstruction font partie de ma pratique : j'enseigne dans une école de design, dans une école d'architecture et je forme des architectes à la terre crue dans des workshops.

Membre du collectif Terre Île-de-France, je milite par ma pratique pour ce retour à la terre qui permet de proposer d'autres formes de construire, mais aussi des processus de projets plus inclusifs, moins verticaux. Je me réjouis aussi de constater que dans le champ de la terre crue, les femmes sont plus nombreuses.



1



2



3

1. Jardin éphémère Ode à Gaïa pour l'édition 2021 du Festival de Chaumont-sur-Loire. La structure a été réalisée en pisé en collaboration avec Lao Scop et Josué Olguin © Anna-Laura Bourguignon

2. Animation à l'Académie du climat. Présentation des composants de la terre: les grains, l'air et l'eau © Flore Dervin

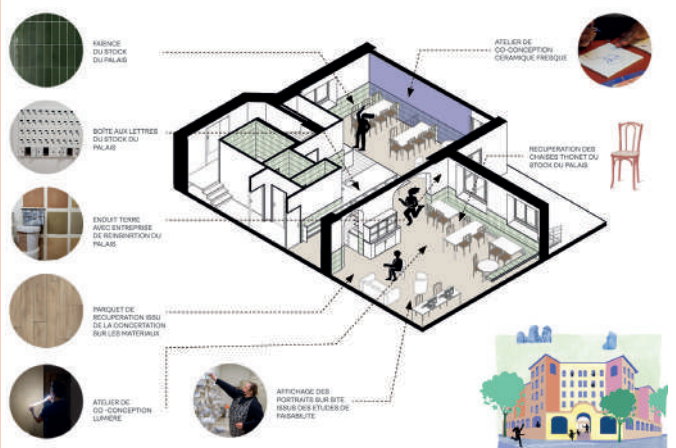
3. Projet de toilettes en phytoépuration pour une école à Huang Khe, réalisé avec l'association Capaz et Thao Nguyen. La structure du toit est en bambou, le bassin permet de filtrer les eaux grises et noires © Thao Nguyen

Clothilde, Clara, Elia, et Gwenaëlle [FAIRE AVEC Architecture]



© DR

Architectes, nous prônons la récupération de matériaux inexploités à mettre en œuvre dans des projets à haute valeur sociale.



1

Nous sommes parties du constat que des bennes se remplissent de matériaux neufs alors que de nombreux logements insalubres restent à rénover. En tant qu'architectes, nous n'acceptons pas l'ampleur du gaspillage dans le secteur du BTP face au nombre de logements vétustes à rénover.

Comment réduire la production de déchets tout en créant des projets à haute valeur sociale ?

Notre collectif d'architecture FAIRE AVEC propose une démarche reliant des ressources de matériaux peu valorisées et des besoins non-couverts de travaux. Il s'agit de FAIRE AVEC des surplus et rebuts de matériaux neufs ou de réemploi ; FAIRE AVEC les besoins et envies des premières personnes concernées dans le cadre d'ateliers participatifs ; et FAIRE AVEC les compétences de l'architecte pour lier ces ressources et ces besoins.

Clothilde Buisson, Elia Monsonis, Clara Piolatto et Gwenaëlle Rivière

→ 2001 Gwenaëlle - Diplôme Architecte DPLG, ENSA Marne-la-Vallée / Exercice individuel

→ 2013 Clothilde et Elia - Diplôme d'État d'Architecte et HMONP, ENSA Paris-La Villette / Missions salariées et exercice individuel

→ 2017 Clara - Post-Master « Recherches en architecture », ENSA Paris-La Villette

→ 2015 Clara - Diplôme d'État d'Architecte et HMONP, ENSA Paris-Val de Seine

→ 2018 Création de l'association FAIRE AVEC Lauréate du prix Vision de la Fondation Cognacq-Jay

→ 2019 Étude de faisabilité pour la transformation lourde du Centre d'hébergement Georges Dunand-Emmaüs Solidarité, Paris 14^e

→ 2020 Création de la société FAIRE AVEC Architecture et inscription de la société à l'Ordre des architectes

Transformation du Local de l'association Droits et Habitats, Paris 18^e

Transformation du musée de la Libération en Centre d'hébergement pour la Fondation de l'Armée du Salut, Paris 14^e



2



3

1. Le Palais de la Femme / Fondation de l'Armée du Salut, recherche de matériaux pour le projet de salle de pause © FAIRE AVEC

2. Local associatif Droits et Habitats, Paris 18^e, 2020 © Eléonore Lubna Secondi

3. Une visite du Palais de la Femme © Olivia Gay

4. Récolte de carrelage pour le chantier de rénovation du centre d'hébergement d'urgence Montparnasse © FAIRE AVEC



4



J'ai réussi
à créer le lien entre
ma passion pour la scène
et l'architecture : devenir
scénographe.



© Eric Rodriguez

Juliette

Juliette Peyronnel Clouteau

→ 2013 - 2016 Licence, ENSA Montpellier

→ 2016 - 2017 Année de césure, stages dans un théâtre, Hérault [34] et dans un bureau d'études acoustique, Paris [75]

→ 2019 Diplôme d'État d'Architecte, ENSA Paris-La Villette (spécialité scénographie) / Stage de fin d'étude dans une agence de scénographie

→ 2019 - 2020 HMONP, ENSA Paris-La Villette et salariée dans une agence d'architecture à Montreuil

→ 2020 Création d'une auto-entreprise [permis de construire, design d'espace de locaux commerciaux, modeluse 3D pour une entreprise de scénographie]

→ Depuis 2020 Architecte-scénographe chez dUCKS scéno



1

Le domaine de l'architecture m'a vite paru trop vaste et j'ai rapidement eu besoin de me concentrer sur un des aspects de l'architecture : la scénographie. Cette spécialité m'est apparue comme une évidence au milieu de mon cursus. Passionnée par la ou les scènes, j'ai décidé de me spécialiser dans la conception des espaces scéniques. Le Master de l'ENSA Paris-La Villette ouvre sur les différentes perspectives du domaine, mais une seule me passionnait.

Je voulais combiner mon savoir-faire de la conception architecturale appliquée aux lieux culturels et plus particulièrement aux lieux recevant des représentations artistiques. J'ai rejoint dUCKS scéno en 2020. Elle était là ma place. Passer des journées entières immergée dans des salles de spectacle : les dessiner, les visiter, rencontrer leurs utilisateurs, échanger sur les bonnes pratiques des théâtres, les questionner, les imaginer autrement.



2



4



3

1. Études et vues de la salle d'opéra de New Jeddah, Arabie Saoudite
© Henning Larsen Architects

2. Levée des réserves d'un auditorium à Genève, Suisse
© Juliette Peyronnel Clouteau

3. Échange sur les problématiques de projet avec les différents pôles et la direction
© Eric Rodriguez

4. Visite de site à Sportica Gravelines [59] pour la réhabilitation de la salle de basket
© Willy Pestel



© DR

La préoccupation de l'architecte au service du ministère des Armées n'est pas de répondre aux demandes de la maîtrise d'ouvrage bénéficiaire mais aux nécessités de l'intérêt collectif.



Anne Caroline [Ministère des Armées]

Anne Caroline Chamoux

→ 2011 Master 1, University of Houston, College of Architecture, Texas, EUA

→ 2013 DEA à l'ENSA Paris-La Villette

→ 2016 Formation militaire initiale et formation générale de l'officier, École de l'Air, Salon-de-Provence

→ 2016 - 2018 Adjoint au chef de l'antenne Unité de Soutien Infrastructure de la Défense de la base aérienne 133, Nancy

→ 2018 Projection en mission d'opération extérieure, N'Djamena, Tchad

→ 2018 - 2021 Officier traitant des opérations d'infrastructure des bases aériennes de l'aviation de chasse, Commandement des Forces Aériennes, Bordeaux

→ 2021 Formation des officiers spécialistes infrastructure, École du Génie, Angers

→ 2022 Brevet militaire de parachutiste, École des troupes aéroportées, Pau

→ 2023 HMONP, ENSA Paris-La Villette

→ 2023 Pilote des opérations d'infrastructure de l'Armée de l'Air et de l'Espace du Nord-Ouest de la France, ESID de Rennes



4



1



2



3

1. Porte-fanion lors de la cérémonie militaire de passation de commandement du chef USID [unité de soutien infrastructure de la Défense] d'Évreux en 2021, base aérienne 105 © BA 105

2. Installation de groupes électrogènes puissants afin d'alimenter en électricité un camp militaire en Afrique © SID

3. En OPEX [opération extérieure] au Niger dans le cadre de l'opération Barkhane, 2018 © DR

4. Création des installations de maintenance des A400M et aires aéronautiques sur la base aérienne 123 d'Orléans-Bricy © SID

Curieuse de cet univers qu'est le ministère des Armées, je m'engage en tant qu'officier dans la spécialité infrastructure en 2016. Ma volonté d'agir et de mettre mes compétences au profit du bien commun me guide vers cette pratique architecturale au service de la nation.

Fort du plus vaste domaine immobilier de l'État (27%), le ministère des Armées dispose d'un service expert en matière d'infrastructure et d'énergie: le Service d'infrastructure de la Défense (SID). La fonctionnalité et une construction au juste besoin fondent la conception et sa durabilité, dans un souci de rationalisation. Le cadre pourrait sembler restreint car l'architecte agit sous la responsabilité de l'État en étant maître d'œuvre pour le compte du maître d'ouvrage. En revanche, la diversité des projets est telle qu'il rencontre un défi à relever à chaque projet.

Quand j'obtiens l'HMONP, je suis alors capitaine et fais le choix d'être architecte au sein de l'armée. Je m'engage cette fois pour améliorer le système. Le ministère est en pleine transformation: le défi est de savoir comment s'emparer des besoins opérationnels et améliorer le cadre de vie d'hommes et de femmes qui travaillent pour un tel enjeu.

Les algorithmes ne remplacent pas l'architecte, ils le subliment. ”



© Ilona Pinto de Araujo

Ilona Pinto de Araujo

→ 2015 Diplôme d'État d'Architecte, ENSA Paris-La Villette, et Diplôme d'Ingénieur, spécialité bâtiment, ESTP

→ 2016 HMONP, ENSA Paris-La Villette

→ 2015 - 2017 Architecte et Computational Designer chez Béchu & Associés (AAAB)

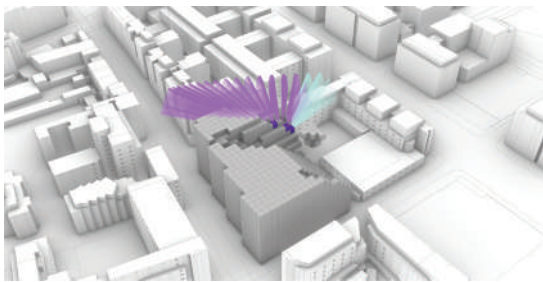
→ 2017 2021 Cheffe de projet et ingénieure de recherche à Nobatek

Inef4, Institut pour la transition énergétique du bâtiment, et Mastère spécialisé Design by Data à École des Ponts-Paristech

→ 2021 Création de Datamorphoz, bureau d'études en conception algorithmique

→ 2023 Enseignante dans le Mastère spécialisé « Digital Building Design » de l'École des Pont-Paristech / Module « Environmental Performance Driven Design »

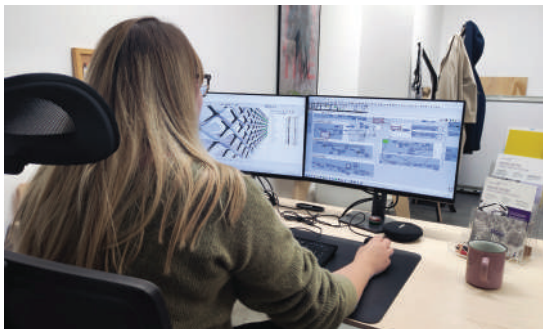
Ilona [Datamorphoz]



1



2



3

1. Illustration d'un article de recherche intitulé « Voxel computational morphogenesis in urban context: proposition and analysis of rules-based generative algorithms considering solar access », 2019

2. Conception d'un luminaire en bois destinée à la découpe laser © Datamorphoz

3. Conception algorithmique d'une façade © Datamorphoz

4. Conception algorithmique d'une double peau textile pour le projet Marseille 5. Architectes: DK Architectes © Datamorphoz



4

Pendant mon cursus d'architecte-ingénieur, j'ai toujours été tiraillée entre un choix impossible : être soit l'un, soit l'autre. Assez tôt dans mon parcours, j'ai compris que les processus algorithmiques étaient pour moi un moyen de recréer un lien entre ces domaines, souvent mis en opposition.

J'ai créé Datamorphoz comme une entité à l'intersection de ces pratiques, dans l'idée d'aider les concepteurs et les maîtres d'ouvrage à concevoir des projets plus vertueux, quels que soient l'échelle ou le domaine d'application.

De l'objet au quartier, je développe des algorithmes sur mesure qui me permettent, par exemple, d'automatiser la génération de multiples scénarios de conception incluant la morphologie d'un bâtiment et de les optimiser en fonction de contraintes réglementaires, architecturales, programmatiques, environnementales ou économiques.



© ABPMCR

Madeline [A&B Architectes]

Madeline Lambert

→ **2018** Diplôme d'État d'Architecte, ENSA Paris-La Villette, entrée chez A&B Architectes en stage et en mise en situation professionnelle

→ **2019 - 2021** HMONP, ENSA Paris-La Villette, salariée chez A&B Architectes, d'assistante architecte à cheffe de projet, sur des projets de différentes envergures (de 45 à 460 logements sociaux réhabilités en milieu occupé)

→ **2020** Associée chez ABPMCR (holding de A&B Architectes)

→ **2023 - 2025** Dépose de 12 000 m² de briques et réemploi d'environ 60 % sur des chantiers de construction et de réhabilitation et recyclage des menuiseries extérieures

→ **2025** Co-gérante de la structure A&B Architectes

La réhabilitation de logements sociaux en milieu occupé est mon cœur de métier. Pour moi, elle allie deux fondamentaux, le social et l'environnement. Mon objectif est de démontrer à tous que l'architecture est un médium important dans la préservation des ressources.

La réhabilitation, la restructuration et le recours au réemploi représentent trois volets clés pour œuvrer à la transition écologique du métier. Je suis aujourd'hui cheffe de projet dans une agence d'architecture spécialisée dans ce type de programme, sur des projets de différentes échelles allant de 10 à 12 000 logements, généralement des immeubles d'habitation collectifs, en région parisienne et en province, et sur tout type de patrimoines, des années 1800 à 2000 en passant par les années 1970.



La réhabilitation, la restructuration et le réemploi sont des processus clés dans la préservation de l'environnement.



1



2



3



4



5

1. Présentation du témoin de façade à la maîtrise d'ouvrage et à la Ville © Xavier Renaud

2, 3, 4. La tour F avant travaux, en cours d'isolation et de remplacement de menuiseries extérieures puis après isolation © Madeline Lambert

5. Présentation du logement témoin aux habitants © ABPMCR

Exposition conçue et produite par l'École nationale supérieure d'architecture Paris-La Villette en collaboration avec le laboratoire de recherche LET-LAVUE dans le cadre de La Villette Pro, un cercle d'échanges sur les pratiques professionnelles mobilisant étudiants, enseignants et alumni de l'ENSAPLV et des partenaires comme l'association Passerelle V, le Conseil régional de l'Ordre des architectes en Île-de-France et le Conservatoire national des arts et métiers.

13 janvier au 23 février 2025

Coordination scientifique et pédagogique de La Villette Pro

Élise Macaire, maîtresse de conférence à l'ENSAPLV, chercheuse au LET-LAVUE

Véronique Biau, architecte-urbaniste en chef de l'État, chercheuse au LET-LAVUE

Minna Nordström, maîtresse de conférence à l'ENSAPLV, chercheuse au LET-LAVUE

Coordination administrative de La Villette Pro

Vincetella de Comarmond, directrice adjointe

Commissariat

Élise Macaire et Véronique Biau

Béatrice Durand, chercheuse au LET-LAVUE

Charlotte Aristide et Juliette Damiens, chargées du développement du projet La Villette Pro

Assistance au commissariat, production et communication

Jutta Nachbauer, cheffe du service de la communication et de la valorisation

Élise Combescot, chargée de communication et des événements

Maria Avendaño Vazquez et Alix Villmaud, monitrices

Lukasz Brierre, moniteur

Graphisme

Atelier Beau/Voir

Réalisation du dispositif scénographique

Imprimerie Dupon

Diplômées et habilitées de l'ENSAPLV et leurs associés présentés

Tsanta Andriamanantena Maulay, Flora David et Mathieu Lecoutey [CAE (H)ÊTRES Concepteur-e-s] – Marie-Hélène Bacqué – Soizik Bechetuille – Nabihia Briki – Nathalie Bonnevide [Filigrane Programmation] – Justine Bourgeois [CAUE de Seine-Saint-Denis] – Anna Laura Bourguignon – Diane Breton – Clothilde Buisson, Elia Monsonis, Clara Piolatto et Gwenaëlle Rivière [Faire avec Architecture] – Anne Caroline Chamoux – Lucille Daunay – Léa Delecourt [Delecourt Architecture] – Marie-Pierre Dubois Petroff – Sophie Dulau et Marie Banâtre [Atelier Klima] – Valentine Fresse [Ville de Paris] – Caroline Gerber [Attitudes urbaines] – Laurence Guillon – Orlane Guillouet Lamy – Perrine Knuchel [Établissement public Paris-La Défense] – Bérangère Krenc [Corelo Exécution] – Madeline Lambert [A&B Architectes] – Sanaé Nicolas – Lola Paprocki – Juliette Peyronnel Clouteau – Ilona Pinto de Araujo [Datamorphoz] – Manon Rimbart – Camille Rivy – Mathilde Silvan – Andra Stanciu [Scintilla & investisseurs Hometeam Ventures]

Les commissaires remercient la direction de l'École, l'ensemble des contributeurs et contributrices, l'Atelier Beau/Voir ainsi que les partenaires de La Villette Pro.

L'exposition a bénéficié du soutien du ministère de la Culture (AMI CulturePro)

Autour de l'exposition

Table-ronde « Femmes architectes : pratiques professionnelles et engagements »

Vendredi 31 janvier 2025, 16h30 à 18h30 – Amphi 302

Alors que les études en architecture sont aujourd'hui largement féminisées (60 % d'étudiantes) et que le groupe des diplômés en architecture est constitué de 50 % de femmes, la table ronde questionnera la dynamique de féminisation en cours et débatera du genre comme analyseur des inégalités professionnelles. En effet, les femmes ne représentent que 30 % des effectifs de l'Ordre des architectes ou du corps des enseignants-chercheurs. Elles sont très peu présentes dans les espaces de consécration (prix, presse, top des agences, etc.). En revanche, les femmes sont très actives dans les métiers connexes à la maîtrise d'œuvre et participent à la conquête de nouveaux marchés et au renouvellement des pratiques. Quels sont les ressorts des inégalités professionnelles documentées (postes, fonctions, revenus, etc.)? Comment interpréter le processus d'invisibilisation des femmes dont les modes d'exercice sont assez méconnus? Les intervenantes seront invitées à commenter les évolutions actuelles et à discuter des leviers permettant de valoriser la contribution des femmes à l'architecture.

Publication

Étude sur les dynamiques de genre dans l'architecture Pratiques professionnelles, inégalités et violences de genre

Élise Macaire (dir.), Nathalie Lapeyre, Stéphanie Bouysse-Mesnage, Anne Labroille, Jeanne Thariat, Audrey Bechemin, Étude sur les dynamiques de genre dans l'architecture. Pratiques professionnelles, inégalités et violences de genre, LET-LAVUE, Observatoire de l'économie de l'architecture, ministère de la Culture, janvier 2025.

La Villette Pro